

# **Medizinische Terminologie**

**Prof.Dr. Wolfgang Locher M.A.**

**Institut für Ethik, Geschichte und Theorie der Medizin  
Lessingstraße 2  
80336 München**

# Medizinische Terminologie – Was ist das?

**Medizin** - Wissen/Wissenschaft von Prävention, Diagnose und Therapie von Krankheiten

**Terminologie** - Lehre/Wissenschaft von den (medizinischen) Fachausdrücken

**Terminus** [lat.] - Grenzpfahl, die Grenze, die Mark  
(terminare - abgrenzen, begrenzen)

**Grenze abmessen** - etwas einschränken, bestimmen – auch die Bedeutung einer Lautfolge:

**Terminus** [lat.] – Begriff  
**logie** – logos [gr.] + Endung → **ie**

**Die wissenschaftliche Nomenklatur  
öffnet die sprachliche Türe zur  
Wissenschaft**

**Nomenclator: Zuflüsterer von Namen**

# Fachsprache aus soziokultureller Perspektive

## Vorwurf

- Anstrich besonderer Gelehrsamkeit (*Erythem*)
- Geheimniskrämerei (*Alchemie*)
- Patienten täuschen „*extra muros*“

## Faktum

- Fachsprache entfremdet uns dem Laien und nimmt ihm die Mitsprachemöglichkeit

# **Unterrichtsfach Medizinische Terminologie**

## **Zugang zur medizinischen Terminologie**

- 1. Präzise Beschreibung wissenschaftlicher Sachverhalte in der Medizin**
- 2. Transfer zwischen allgemeinverständlicher Alltagssprache und wissenschaftlicher Fachsprache**

# Zusammensetzung des med. Vokabulars

## 1. Sprachreservoir: *Altgriechisch*

**Nephrolithiasis – Nierensteinleiden**

**Nephro-lith-iasis (*Niere-Stein-Leiden*)**

**Bulimie – Fresssucht**

**bous – Ochse, Rind**

**limos – Hunger**

**Katarrh – Schnupfen**

**kata – herunter**

**rrhoein – fließen**

# Zusammensetzung des med. Vokabulars

## 2. Sprachreservoir: *Latein*

**ren** – Niere

**os** – Knochen

**medicus** – Arzt

**venter** – Bauch

**cor** – Herz

**nervus** – Nerv

**Schwerpunkt: Anatomie**

# Latein – regina linguarum

## Sprachimporte:

- **Lehnwörter**
  - vinum / Wein
  - toloneum / Zoll
- **Lehnübersetzungen u. –übertragungen**
  - Ein – sicht                      in – spectio
  - Mit – leid                         com – passio
  - Hühner – auge                  oculus – pullinus
- **Fremdwörter**
  - Furunkel / furunculus (kleiner Dieb)
  - Koliken / colon (Teil des Darms)
  - Medikament / medicamentum



# Zusammensetzung des med. Vokabulars

## Weitere Provenienzen

### *Arabisch*

**Chemie** – „*Scheidekunst*“

**Alkohol**

**Sirup** – (*süsser Trank*)

# Zusammensetzung des med. Vokabulars

## Weitere Provenienzen

### Traditionelle Gesellschaften

#### *Indianisch*

Curare

Ipecacuanha (*Radix I.*)

#### *Afrikanisch*

Chikungunya-Fieber – „*sich vor Schmerzen  
krümmen*“

# Zusammensetzung des med. Vokabulars

## Weitere Provenienzen

### *Italienisch*

**Malaria** – schlechte Luft

**Belladonna** – (*Tollkirsche*)

# **Zusammensetzung des med. Vokabulars**

## **Weitere Provenienzen**

### ***Französisch***

**Petit Mal – kleines Übel**

**Absence – kurze Bewusstseinsminderung**

# **Zusammensetzung des med. Vokabulars**

## **Weitere Provenienzen**

### *Englisch*

**Mumps – mürrisch, verdrießlich**  
**Stent**

# **Zusammensetzung des med. Vokabulars**

## **Weitere Provenienzen**

*volkskundlicher Sprachschatz*

**Ziegenpeter, Bauernwetzeln**

# Zusammensetzung des med. Vokabulars

## Weitere Provenienzen

### *Hybridbildungen*

**Moxibustion – ostasiatisches Heilverfahren**

*Moxa* [japanisch] „Beifußwolle“

*ustio* [lat.] „das Brennen“

# Medizinische Terminologie

## Grundstock

**Lateinischer und griechischer  
Wortschatz**



# Vorteil

## Griechische Ausdrücke

Möglichkeit, mehrere beliebige Wörter zu  
langen Komposita zusammenzufügen

**Beispiel:**

**En | zephal |o| zyst |o| zele**

## Lateinische Ausdrücke

Einfachheit, Kürze, Präzision

**Beispiel:**

**Divertikel**

# **Vorteil der „toten“ Sprachen *Griechisch und Latein* vor den modernen Sprachen**

## **Stabilität der Begriffe**

**Begriffe und Wörter behalten konstant ihre  
Bedeutung, sie sind international verständlich  
und unterliegen keinem Bedeutungswandel**

# Reform der anatomischen Termini

- **1880 Forderung des Wiener Anatomen Hyrtl:**  
*Reform der medizinischen Nomenklatur*
- **1895 Anatomen-Kongress in Basel:**  
*Annahme der Vorschläge einer Kommission:  
Basler Nomina Anatomica (BNA)  
(10.000 Termini abgeschafft)*
- **1935 Tagung Deutsche Anatomische Gesellschaft in Jena:**  
*Weitere Verbesserungen, nur in Deutschland verwendet*
- **1955 6. Internationale Kongress in Paris:**  
*Pariser Nomina Anatomica (PNA)  
Beseitigung aller Autorennamen*

# Regeln der Pariser Nomina Anatomica (PNA)

1. für jedes Organ nur ein Ausdruck
2. die Bezeichnungen möglichst aus dem Lateinischen
3. Kurze Worte
4. Beseitigung aller Autorennamen

# Etymologie

Wissenschaft vom Wahren/Wirklichen der Wörter

**indogerm.**       $\longrightarrow$     **mak**     $\longrightarrow$     **Lederbeutel**

**germ.**             $\longrightarrow$     **magan**

**ahd.**              $\longrightarrow$     **mago**

**heute**            $\longrightarrow$     **Magen**

# Etymologie

**Myokardinfarkt** [gr./lat.]

**Myokard:** **Mys, myos** [*Muskel*] + **Kardia** [*Herz*]

**Infarkt:** **in-farcire**

# Dualistische Natur der med. Fachsprache

<b>Latein</b>	<b>Deutsch</b>	<b>Griechisch</b>
<b>Ren</b>	<b>Niere</b>	<b>Nephron</b>
<b>Os</b>	<b>Knochen</b>	<b>Osteon</b>
<b>Medicus</b>	<b>Arzt</b>	<b>Iatros</b>
<b>Venter</b>	<b>Bauch (Magen)</b>	<b>Stomachos</b>
<b>Cor</b>	<b>Herz</b>	<b>Kardia</b>
<b>Pelvis</b>	<b>Becken</b>	<b>Pyelos</b>
<b>Nervus</b>	<b>Nerven</b>	<b>Neuron</b>
<b>Cutis</b>	<b>Haut</b>	<b>Derma</b>

# Medizinische Fachsprache

umfaßt insgesamt ca. 170.000 Bezeichnungen

- *80.000 für Medikamente*
- *60.000 für Krankheiten*
- *20.000 für Organfunktionen*
- *10.000 für Körperteile, Organe und Organteile*



# Kursprogramm

- 1. Benennung der medizinischen Fachgebiete**
- 2. Modularer Aufbau**
- 3. Erläuterung ausgewählter Suffixe, Präfixe und Wortstämme**
- 4. Die fünf Deklinationen der lateinischen Sprache**
- 5. Wortschatz nach Lage und Farbe, Grössenangaben**
- 6. Verfahren in Diagnostik und Therapie**
- 7. Wortschatz nach grossen Organsystemen**

# Kursprogramm

## 7. Wortschatz nach grossen Organsystemen

- 7.1 **Mundhöhle, Zahnsystem und Rachen**
- 7.2 **Verdauungstrakt**
- 7.3 **Urogenitalsystem**
- 7.4 **Herz- und Gefäßsystem**
- 7.5 **Blut- und Lymphsystem**
- 7.6 **Skelettsystem / Bewegungsapparat**
- 7.7 **Nervensystem**
- 7.8 **Haut mit ihren Anhangsorganen**
- 7.9 **Sinnesorgane**

# 1. Benennung der medizinischen Fachgebiete

## a) Benennung nach Organen

**Gastroenterologie**

**Hepatologie**

**Kardiologie**

**Pneumologie**

**Nephrologie**

**Endokrinologie**

**Immunologie**

**Dermatologie**

**Neurologie**

**Ophthalmologie**

**Oto-Rhino-Laryngologie**

**Stomatologie**

**Magen/Darm**

**Leber und Gallenwege**

**Herz**

**Lunge, Atemwege**

**Niere**

**Drüsen mit innerer Sekretion**

**Immunsystem**

**Haut**

**Nerven**

**Auge**

**Ohren, Nase, Hals (*Kehlkopf*)**

**Zähne, Mund, Kiefer**

# 1. Benennung der medizinischen Fachgebiete

## b) Benennung nach Körperflüssigkeiten

<b>Hämatologie</b>	<b>Blut</b>
<b>Urologie</b>	<b>(Harn), Harnwege</b>
<b>Serologie</b>	<b>Blutserum</b>

# 1. Benennung der medizinischen Fachgebiete

## c) Benennung nach Krankheiten und Art der Erkrankung

**Pathologie**

**Krankheiten allgemein**

**Rheumatologie**

**„Rheuma“, Gelenkerkrankung**

**Onkologie**

**Geschwülste**

# 1. Benennung der medizinischen Fachgebiete

## d) Benennung nach der Art der Patienten

<b>Pädiatrie</b>	<b>Kinder</b>
<b>Geriatric</b>	<b>alte Menschen</b>
<b>Gynäkologie</b>	<b>Frauen</b>
<b>Andrologie</b>	<b>Männer</b>

# **1. Benennung der medizinischen Fachgebiete**

## **e) Benennung nach der Diagnose- und Therapieform**

**Chirurgie**

**Behandlung mit der Hand**

**Anästhesiologie**

**Beh. durch Schmerzausschaltung**

**Radiologie**

**Diagn./Ther. mit Strahlen**

**Psychotherapie**

**Beh. mit psychologischen Verfahren**

# 1. Benennung der medizinischen Fachgebiete

## f) Benennung nach pathologischen/therapeutischen Substanzen

**Pharmakologie**

**Arzneimittel**

**Toxikologie**

**Gifte**

**Bakteriologie**

**Bakterien, Kleinlebewesen**

**Virologie**

**Viren**



# 1. Benennung der medizinischen Fachgebiete

## g) Mythologische Benennung

**Hygiene** (*Hygieia*)

**Gesundheitsvorsorge**

**Venerologie** (*Venus*)

**Geschlechtskrankheiten**

## 2. Modularer Aufbau

- **Präfixe**
- **Wortstämme**
- **Kompositionsvokale**
- **Suffixe**
- **Flexionsendung (=Endg.)**

## 2.1 Beispiele

- **An** | **ästhesie**
  - **Hyp** | **ästhesie**
  - **Hyper** | **ästhesie**
  - **Par** | **ästhesie**
- 
- **Nephr** | **itis**
  - **Nephr** | **ose**
  - **Nephr** | **om**
  - **hyper** | **nephr** | **om**

# 3. Ausgewählte Suffixe, Präfixe und Wortstämme

## 3.1 Substantivsuffixe

<b>Suffixe</b>	<b>Beispiele</b>
<b>-ia [deutsch: -ie]</b>	<ol style="list-style-type: none"><li>1) <b>Diphtherie, Bulimie, Eutrophie</b></li><li>2) <b>Laparotomie, Endoskopie</b></li><li>3) <b>Anatomie, Pädiatrie</b></li></ol>

## 3.1 Substantivsuffixe

Suffixe	Beispiele
<b>-iasis</b>	<b>Psoriasis</b> <b>Sialolithiasis</b>

## 3.1 Substantivsuffixe

<b>Suffixe</b>	<b>Beispiele</b>
<b>-itis [gr.]</b>	<b>Hepatitis, Nephritis, Gastritis</b>

## 3.1 Substantivsuffixe

<b>Suffixe</b>	<b>Beispiele</b>
<b>-om [gr.-oma]</b>	<b>Karzinom Myom Adenom</b>

## 3.1 Substantivsuffixe

<b>Suffixe</b>	<b>Beispiele</b>
<b>-ose [gr. –osis]</b>	<b>1) Nephrose, Arthrose 2) Symbiose</b>



## 3.1 Substantivsuffixe

<b>Suffixe</b>	<b>Beispiele</b>
<b>-ion [lat. -io, -ionis]</b>	<b>Salvation Degeneration (Makula-D.) Prävention</b>

## 3.1 Substantivsuffixe

<b>Suffixe</b>	<b>Beispiele</b>
<b>-ismus</b>	<b>Autismus</b>

## 3.1 Substantivsuffixe

Suffixe	Beispiele
-tros/-ter	iatros

## 3.1 Substantivsuffixe

### Fünf „Kardinalsymptome“ der Entzündung

<b>dolor</b>	<b>der Schmerz</b>
<b>rubor</b>	<b>die Rötung</b>
<b>calor</b>	<b>die Überwärmung</b>
<b>tumor</b>	<b>die Schwellung</b>
<b>functio-laesa</b>	<b>die Funktions-einschränkung</b>

## 3.1 Substantivsuffixe

### Entzündungen ohne Endung -itis

<b>Pneumonie</b>	die Lungenentzündung
<b>Paronychie</b>	die Nagelbettentzündung
<b>Ophthalmie</b>	die Augenentzündung
<b>Diphtherie</b>	die Diphtherie
<b>Dysenterie</b>	die Ruhr
<b>Tuberkulose</b>	„ <i>Knötchenkrankheit</i> “
<b>Multiple Sklerose</b>	entzündliche Erkrankung des zentralen Nervensystems

## 3.1 Substantivsuffixe

**Keine Entzündungen trotz der Endung -itis**

**Rachitis**

**gestörte Mineralisation des wachsenden  
Knochens („*Englische Krankheit*“)**

## 3.1 Substantivsuffixe

### Beachte!

**Hämatom**            **der Bluterguss** („*Blutgeschwulst*)

**Glaukom**            **der grüne Star**

## 3.1 Substantivsuffixe

**Suffixe,**  
die eine Verkleinerung kennzeichnen

- **-ellus, -a, -um**      *cerebellum*
- **-olus, -a, -um**      *arteriola, malleolus*
- **-ulus, -a, -um**      *lobulus*
- **-culus, -a, -um**      *musculus*



## 3.2 Adjektivsuffixe

Suffixe	Beispiele
-al, -ar [lat. -alis, -aris]	a) renaler Hochdruck b) Fovea centralis retinae c) Plexus solaris (Solarplexus)
-eus, -ea, -eum [lat.]	Arteria poplitea
-icus, -ica, -icum [lat.]	Nervus ischiadicus
	Tuba acustica
-ticus, -tica, -ticum [lat.]	Nervus opticus
-acus, -aca, -acum [lat.]	Plexus cardiacus
-inus, -ina, -inum [lat.]	Tuba uterina

## 3.2 Adjektivsuffixe

<b>Suffixe</b>	<b>Beispiele</b>
<b>-ivus, -iva, -ivum [lat.]</b> <b>-orius, -oria,-orium [lat.]</b>	<b>Tuba auditiva</b> <b>Nervus oculomotorius</b>

## 3.2 Adjektivsuffixe

<b>Suffixe</b>	<b>Beispiel</b>
<b>-atus, -ata, -atum [lat.]</b>	<b>Os capitatum M. serratus anterior</b>

## 3.2 Adjektivsuffixe

Suffixe	Beispiele
<p><b>-ulent/ -olent</b> <b>-u/olentus, -a, -um [lat.]</b></p> <p><b>-osus, -osa, -osum</b></p>	<p><b>somnolent</b> <b>virulent</b></p> <p><b>adiposus</b> <b>lacrimosa</b></p>

### 3.3 Präfixe (griechisch und lateinisch)

<b>Präfix</b>	<b>Beispiele</b>
<b>ek [gr.]</b> <b>ex [lat.]</b>	<b>Ektomie,</b> <b>Exitus</b>
<b>en [gr.]</b> <b>em [gr.]</b>	<b>Enzephalitis</b> <b>Embolie</b>
<b>in, im [lat.]</b>	<b>1) Infarkt, Injektion, Implantat</b> <b>2) Inaktivität, Impotenz</b>

### 3.3 Präfixe (griechisch und lateinisch)

<b>Präfix</b>	<b>Beispiele</b>
<b>epi [gr.]</b>	<b>Epidemie, Epidermis Epilog, Epitaph</b>

### 3.3 Präfixe (griechisch und lateinisch)

<b>Präfix</b>	<b>Beispiele</b>
<b>hypo [gr.]</b>	<b>1) Hypogastrium 2) Hypotoniker, Hypothermie</b>
<b>hyper [gr.]</b>	<b>1) Hypernephrom 2) Hypertonie</b>
<b>sub [lat.]</b>	<b>1) subkutan, sublingual 2) Subazidität</b>
<b>super [lat.]</b>	<b>1) Supercilium, 2) Superazidität</b>

### 3.3 Präfixe (griechisch und lateinisch)

<b>Präfix</b>	<b>Beispiele</b>
<b>infra [lat.]</b>	<b>Infraorbitalneuralgie infraclaviculär</b>
<b>supra [lat.]</b>	<b>suprasternal supraclaviculär suprascapularis</b>



### 3.3 Präfixe (griechisch und lateinisch)

<b>Präfix</b>	<b>Beispiele</b>
<b>kon, kom, con</b> < <b>cum</b> [lat.]	<b>Kontraktur, Kompresse</b> <b>Contusio cerebri</b>
<b>syn</b> [gr.]	<b>Syndrom</b> ( <i>Golfkriegsyndrom - hämolytisch-urämisches Syndrom</i> )
<b>sym</b> [gr.]	<b>Symptom</b> <b>Symphyse</b>

### 3.3 Präfixe (griechisch und lateinisch)

<b>Präfix</b>	<b>Beispiele</b>
<b>dis [lat.]</b>	<b>Dislokation</b> <b>Distorsion</b>
<b>dia [lat.]</b>	1) <b>Dialyse, Diagnose</b> 2) <b>Diarrhoe, Dialog</b>

### 3.3 Präfixe (griechisch und lateinisch)

<b>Präfix</b>	<b>Beispiele</b>
<b>per [lat.]</b>	<b>Perkussion Perforation perkutan</b>

### 3.3 Präfixe (griechisch und lateinisch)

<b>Präfix</b>	<b>Beispiele</b>
<b>ab [lat.]</b>	<b>Ablatio, Abduktion</b>
<b>apo [gr.]</b>	<b>apokrine Drüse</b> <b>Apotheke</b>
<b>ad [lat.]</b>	<b>Adduktion</b> <b>Appendix (<i>vermiformis</i>)</b>

### 3.3 Präfixe (griechisch und lateinisch)

<b>Präfix</b>	<b>Beispiele</b>
<b>kata [gr.]</b>	<b>Katarrh</b>
<b>ana [gr.]</b>	<b>Anamnese</b> <b>Anatomie</b>
<b>inter [lat.]</b>	<b>Interstitium</b> <b>Intertrigo</b>

### 3.3 Präfixe (griechisch und lateinisch)

<b>Präfix</b>	<b>Beispiele</b>
a [gr.] an [gr.]	<b>Asepsis, Amenorrhoe, Anästhesie, Anodontie</b>
de [lat.] des [lat.]	1) <b>Deviation, Descensus, Depression</b> 2) <b>Desinfektion</b>

### 3.3 Präfixe (griechisch und lateinisch)

<b>Präfix</b>	<b>Beispiele</b>
<b>dys [gr.]</b>	<b>Dystrophie, Dyspnoe, Dysmenorrhoe</b>
<b>para [gr.]</b>	<b>1) Parästhesie 2) Glandula parathyreoidea</b>

### 3.3 Präfixe (griechisch und lateinisch)

<b>Präfix</b>	<b>Beispiele</b>
<b>anti [gr.]</b>	<b>Antibiotikum, Antisepsis</b>
<b>kontra [lat.]</b>	<b>Kontraindikation Kontrazeption kontralateral</b>



### 3.3 Präfixe (griechisch und lateinisch)

<b>Präfix</b>	<b>Beispiele</b>
<b>ante [lat.]</b>	<b>1) antemenstruell 2) Anteflexio</b>
<b>pro [lat./gr.]</b>	<b>1) Prognose 2) Prolaps, Prozess Pronation/Supination</b>
<b>prae [lat.]</b>	<b>1) pränatal, prämortal, Prämedikation 2) Prämolaren</b>

### 3.3 Präfixe (griechisch und lateinisch)

<b>Präfix</b>	<b>Beispiele</b>
<b>post [lat.]</b>	<b>postoperativ</b> <b>postmortal</b>
<b>meta [gr.]</b>	<b>Metastase</b>

### 3.3 Präfixe (griechisch und lateinisch)

<b>Präfix</b>	<b>Beispiele</b>
<b>extra [lat.]</b>	<b>Extrasystole, extraperitoneal</b>
<b>intra [lat.]</b>	<b>intravenös, intrakutan</b>
<b>ekto [gr.] endo [gr.] ento [gr.]</b>	<b>Ektoderm endogen, Endokarditis Entoderm</b>

### 3.3 Präfixe (griechisch und lateinisch)

<b>Präfix</b>	<b>Beispiele</b>
<b>peri [gr.]</b> <b>circum [lat.]</b>	<b>Perikard</b> <b>Circumcisio</b>
<b>retro [lat.]</b>	<b>Retroflexio</b> <b>retrograd</b>
<b>re [lat.]</b>	<b>1) Rezidiv</b> <b>2) Resistenz</b>

## 3.4 Präpositionen in feststehenden Ausdrücken

### ad (Akk.)

<b>Dislocatio ad axim</b>	-	<b>Achsenverschiebung</b>
<b>Dislocatio ad latus</b>	-	<b>Seitenverschiebung</b>
<b>Dislocatio ad longitudinem</b>	-	<b>Längsverschiebung</b>
<b>Restitutio ad integrum</b>	-	<b>völlige Wiederherstellung</b>
<b>Ad usum proprium</b>	-	<b>zum eigenen Gebrauch</b>

### ante (Akk.)

**ante partum - vor der Geburt**

# 3.4 Präpositionen in feststehenden Ausdrücken

## contra (Akk.)

contra tussim - gegen Husten

## cum (Abl.)

Dislocatio cum contractione - Verschiebung mit Verkürzung

Dislocatio cum distractione - Verschiebung mit Verlängerung

## ex (Abl.)

foetor ex ore - Mundgeruch

(diagnosis) ex juvantius (remediis) - Klärung der Diagnose mittels hilfreicher Therapie

## in (Abl.)

in situ - in natürlicher Lage, im Körper

in stau nascendi - im Moment des Entstehens

## intra (Akk.)

intra vitam - während des Lebens

intra musculum - in den Muskel

intra venam - in die Vene<sup>67</sup>

# 3.4 Präpositionen in feststehenden Ausdrücken

## per (Akk.)

- per anum - durch den After „*rektal*“
- per os - durch den Mund „*oral*“
- per primam (intentionem) - Heilung einer Wunde ohne Komplikationen
- per secundam (intentionem) - Heilung einer Wunde mit Komplikationen

## post (Akk.)

- post conceptionem - nach der Empfängnis
- post menstruationem - nach der Monatsblutung
- post mortem - nach dem Tod „*postmortal*“
- post operationem - nach der Operation „*postoperativ*“
- post partum - nach der Geburt

## pro Abl.)

- pro die - je Tag
- pro dosi - Arzneimittelmenge pro Einzelgabe
- pro usu medici - für den Gebrauch des Arztes

# 3.4 Präpositionen in feststehenden Ausdrücken

## quoad (Konjunktion)

(Prognosis) quoad vitam

Vorhersage hinsichtlich der Lebenserhaltung

(Prognosis) quoad sanationem

Vorhersage hinsichtlich der Gesundung

(Prognosis) quoad restitutionem

Vorhersage hinsichtlich der Wiederherstellung eines Organs/Körperteils

## secundum (Akk.)

secundum artem

gemäß der Kunst („*lege artis*“)

## sub

sub cutem unter die Haut „*subkutan*“

sub partu unter der Geburt



## 3.5 Lateinische Wortstämme

<b>morbus, -i</b>	- <b>Krankheit</b>
<b>Morbus sacer</b>	- <b>heilige Krankheit</b> ( <i>antike Bez. f. Epilepsie</i> )
<b>morbid</b>	- <b>krank, ungesund</b>
<b>Morbidität</b>	- <b>Krankheitshäufigkeit</b> ( <i>innerhalb einer Population</i> )
<b>Morbilli</b>	- <b>Masern</b>
<b>moriri</b>	- <b>sterben</b>
<b>moribund</b>	- <b>im Sterben liegend, sterbend</b>
<b>mors, - tis</b>	- <b>Tod</b>

## 3.5 Lateinische Wortstämme

**mortalitas, -atis** - **Sterblichkeit**

**Mortalität** - **Sterblichkeit** (*Anzahl d. Sterbefälle zum Durchschnittsbestand der Population*)

**letum, -i** - **Tod, Untergang**

**Letal** - **tödlich, todbringend**

**Letalität** - **Tödlichkeit einer bestimmten Krankheit**  
(*Verhältnis d. Anzahl der an einer bestimmten Krankheit Verstorbenen zur Anzahl neuer Fälle*)

**Letaldosis** - **zum Tode führende Dosis**

## 3.5 Lateinische Wortstämme

<b>medico</b>	-	<b>ich heile</b>
<b>medicus</b>	-	<b>der Arzt</b>
<b>Medicina</b>	-	<b>Heilkunst, Arznei-, Heilmittel</b>
<b>medicamentum</b>	-	<b>Heilmittel</b>
<b>salus, -utis</b>	-	<b>Wohlbefinden, Gesundheit</b>

*„salus aegroti suprema lex“*

## 3.5 Lateinische Wortstämme

**Apertura - Öffnung, Ausgang/Eingang**

**apertura pelvis inferior - unterer Beckenausgang**  
**apertura sinus frontalis - Stirnhöhleneingang**

**Apex - Spitze**

**apex cordis - Herzspitze**  
**apex vesicae - Blasenspitze**

**Arcus - Bogen**

**arcus superciliaris - Bogen oberhalb d. Augenbraue (*Stirnbein*)**  
**arcus palatoglossus - Zungengaugen-Bogen**

## 3.5 Lateinische Wortstämme

**Bulbus - Knolle, Apfel**

**bulbus olfactorius - Riechkolben, Riechknolle**

**bulbus oculi - Augapfel**

**Canalis - Kanal**

**canalis analis - Analkanal**

**canalis vertebralis - Wirbelkanal**

**Caput - Kopf**

**caput pancreatis - Kopf der Bauchspeicheldrüse**

**caput humeri - Oberarmkopf (*proximales Ende des humerus –  
Oberarmknochen*)**

## 3.5 Lateinische Wortstämme

**Cauda** - Schwanz, Schweif

**cauda pancreatis** - Pankreasschwanz

**cauda equina** - „Pferdeschwanz“ – Wurzeln des unteren Spinalnervs im kaudalen Abschnitt des Wirbelkanals

**Cervix** - Hals, Nacken, Kopfhalter

**cervix uteri** - Gebärmutterhals

**Collum** - Hals

**collum vesicae felleae** - Hals der Gallenblase

**collum dentis** - Zahnhals

## 3.5 Lateinische Wortstämme

### Columna - Säule

- columna vertebralis - Wirbelsäule
- columnae anales - säulenartige Längswülste (*Venen u. Muskel*) im Bereich der Analöffnung

### Corpus - Körper

- c. striatum - Streifenkörper
- c. callosum - Balken (*Verbindung li. +. re. Hirnhälfte*)
- c. pancreatis - Pankreaskörper

### Cortex - Rinde

- cortex renalis - Nierenrinde
- cortex cerebri - (Groß-)Hirnrinde

## 3.5 Lateinische Wortstämme

**Cuneus - Keil, Stift**

**cuneus - keilförmiges Gebiet d. occipitalen Hirnoberfläche**

**Diameter - Durchmesser**

**diameter transversa - querer (Becken-)Durchmesser**

**diameter obliqua - schräger (Becken-)Durchmesser**

**Ductus - Gang**

**ductus choledochus - Gallengang**

**ductus pancreaticus - Pankreasgang**



## 3.5 Lateinische Wortstämme

**Fascia** - Binde, Hülle, Umhüllung

**fascia renalis** - Nierenumhüllung

**fascia nuchae** - Nackenumhüllung

**Facies** - Fläche, Antlitz, Angesicht

**facies anterior** - Vorderfläche

**facies pulmonalis** - zur Lunge hingewandte Fläche

**facies visceralis** - Fläche zu den Eingeweiden hin

**Fasciculus** - Strang

**fasciculus lateralis** - seitlicher Strang

**fasciculus medialis** - mittlerer Strang

**fasciculus dorsalis** - rückwärtiger Strang

## 3.5 Lateinische Wortstämme

**Foramen - Loch, Öffnung**

**foramen intervertebrale** - (Zwischenwirbelloch)  
**foramen magnum** - (großes Hinterhauptloch)

**Fornix - Gewölbe**

**fornix** - gewölbeartige Struktur im Zwischenhirn

**fornix vaginae** - Scheidengewölbe

**Fovea - Grube**

**fovea centralis retinae** - zentrale Grube d. Netzhaut  
(*Stelle schärfsten Sehens*)

## 3.5 Lateinische Wortstämme

**Gyrus - bogenförmige Windung**

- gyri longi** - lange Windungen
- gyri breves** - kurze Windungen

**Linea - Linie**

- l. semilunaris** - halbmondförmige Linie
- l. arcuata** - **Bogenlinie** (*Ende einer Sehnenplatte der Bauchmuskulatur unterhalb d. Nabels*)

**Lobus - Lappen**

- lobus pulmonalis** - **Lungenlappen**
- lobus frontalis** - **Stirnlappen** (*Großhirn*)
- lobus hepatis sinister** - **linker Leberlappen**

## 3.5 Lateinische Wortstämme

### Margo - Rand

- m. lateralis - seitlicher Rand
- m. inferior - unterer Rand
- m. dorsalis - rückwärtiger Rand

### Meatus - Gang

- meatus acusticus externus - äußerer Gehörgang
- meatus nasi superior - oberer Nasengang

### Medulla - Mark

- medulla renalis - Nierenmark
- medulla dorsalis - Rückenmark
- medulla oblongata - verlängertes (Rücken-)Mark

## 3.5 Lateinische Wortstämme

### Musculus - Muskel

- m. flexor pollicis brevis** - **kurzer Daumenbeuger**
- m. extensor pollicis longus** - **langer Daumenstrecker**
- m. flexor digiti minimi** - **Beugemuskel des Kleinfingers**

### Nucleus - Kern, Kerngruppe

- n. suprachiasmaticus** - **Kern oberhalb d. Chiasma**
- n. Lentiformis** - **linsenförmiger Kern**
- n. caudatus** - **Kern m. schwanzartigem Ausläufer**
- n. dorsalis** - **hinterer Kern**

- n. rostralis** - **m. Schnabel versehener Kern**
- n. lateralis** - **seitlicher Kern**
- n. medialis** - **mittlerer Kern**

} **Kerngruppen**

## 3.5 Lateinische Wortstämme

### **Pars - Teil**

- pars cruciformis** - **kreuzförmiger Teil**
- pars anularis** - **ringförmiger Teil**
- pars urethrae masculinae** - **Teil der männl. Harnröhre**

### **Plexus - Geflecht**

- plexus brachialis** - **Armgeflecht**
- plexus choriodeus**

### **Porta - Tor, Tür**

- porta hepatis** - **Leberpforte**

## 3.5 Lateinische Wortstämme

**Pons - Brücke**

**pons - Brücke** (*kranial an Medulla oblongata anschließender Teil*)

**Processus - Fortsatz**

**proc. coracoideus - Rabenschnabelfortsatz** (*Schulterblatt*)

**proc. mastoideus - Warzenfortsatz** (*Schläfenbein*)

## 3.5 Lateinische Wortstämme

**Radix - Wurzel**

**radix dentis** - **Zahnwurzel**  
**radix nasi** - **Nasenwurzel**



## 3.5 Lateinische Wortstämme

**Sella - Sattel**

**sella turcica** - **Türkensattel** (*Teil des Keilbeins – mittlerer Teil der Schädelbasis*)

**Septum - Scheide-/Trennwand**

**septum nasi** - **Nasenscheidewand**

**septum cordis** - **Herzscheidewand**

**Sinus - Bucht, bauschige Rundung, Höhle**

**Sinus nasi / sinus paranasales** - **Nasennebenhöhle/n**

**Sinus frontalis** - **Stirnhöhle**

**Sinus maxillaris** - **Kieferhöhle**

## 3.5 Lateinische Wortstämme

**Stria** - Striemen, Streifen

**stria olfactoria media**

**Substantia** - Substanz, Beschaffenheit, Vorhandensein

**substantia nigra** - schwarze Substanz

**substantia grisea** - graue Substanz (RM)

**substantia alba** - weiße Substanz (RM)

**Sulcus** - Furche, Graben

**s. Coronarius** - kranzförmige Furche

**sulcus carpi** - Längsrinne d. Handwurzel (*Carpus*)

## 3.5 Lateinische Wortstämme

**Tendo - Sehne**

**tendo musculi flexoris digitorum**

**Tractus - Zug, Bündel, Faserzüge**

**tractus opticus - Faserzüge d. Sehbahn**

**tractus olfactorius - Faserzüge d. Riechorgans**

**Trigonum - Dreieck**

**trigonum olfactorium - Riech-Dreieck**

**trigonum vesicae - Blasendreieck**

## 3.5 Lateinische Wortstämme

**Tuber - Höcker, Buckel, Beule**

**tuber ischiadicum - Sitzbeinhöcker**

**tuber frontale - Stirnhöcker**

**Vesica - Blase**

**vesica fellea - Gallenblase**

**vesica urinaria - Harnblase**

## **3.6 griechische Wortstämme**

# Ästhe

*gr. aisthesis* - Wahrnehmung

<b>Fachausdruck</b>	<b>Präfix</b>	<b>Wortstamm / Komposita-Vokal</b>	<b>Suffix / Endung</b>
Anästhesie	an	ästhe	s-ie / -
Parästhesie	par(a)	ästhe	s-ie / -

# Akro

*gr. akros* - spitz, äußerster

Fachausdruck	Präfix	Wortstamm / Komposita-Vokal	Suffix / Endung
Akren	--	akr(o)	- / en
Akromegalie	--	akro megal	ie / -
Akrozyanose	--	akro zyan	ose / -

# Alge

*gr. algein - Schmerzen erleiden*

<b>Fachausdruck</b>	<b>Präfix</b>	<b>Wortstamm / Komposita-Vokal</b>	<b>Suffix / Endung</b>
Analgesie	an	alge	s-ie / -
Analgetikum (remedium)	an	alge	tik / um
Neuralgie	--	neur(o) alg(e)	ie / -



# Arthro

*gr. arthron - Gelenk*

<b>Fachausdruck</b>	<b>Präfix</b>	<b>Wortstamm / Komposita-Vokal</b>	<b>Suffix / Endung</b>
Arthropathie	--	arthro path(o)	ie / -
Arthrose	--	arthr(o)	ose / -
Arthroskopie	--	arthro skop	ie / -

# A-stheno

*gr. a-sthenes - ohne Kraft -> schwach*

<b>Fachausdruck</b>	<b>Präfix</b>	<b>Wortstamm / Komposita-Vokal</b>	<b>Suffix / Endung</b>
Astheniker	a	sthen(o)	- / iker
Asthenospermie	a	sthenosperm	ie / -
Legasthenie	-- a	leg stehn(o)	ie / -

# A-tre

*gr. a-tretos - ohne Öffnung ->verschlossen*

<b>Fachausdruck</b>	<b>Präfix</b>	<b>Wortstamm / Komposita-Vokal</b>	<b>Suffix / Endung</b>
Analatresie	-- a	an tre	al s-ie / -
Ösophagusatresie	-- a	öso phag tre	us s-ie / -

# Auto

*gr. autos – selbst*

<b>Fachausdruck</b>	<b>Präfix</b>	<b>Wortstamm / Komposita-Vokal</b>	<b>Suffix / Endung</b>
Autolyse	--	auto ly	- / se
Autopsie	--	aut(o) op	s-ie / -

# Brady

*gr. bradys - langsam*

Fachausdruck	Präfix	Wortstamm / Komposita-Vokal	Suffix / Endung
Bradyarrhythmie	-- a	brady rrhythm	ie / -
Bradykardie	--	brady kard(i)	ie / -
Bradyphrenie	--	brady phren	ie / -

# Dermat -> Derm

*gr. derma, dermatos - Haut*

Fachausdruck	Präfix	Wortstamm / Komposita-Vokal	Suffix / Endung
Epidermolysis	epi	derm-o ly	sis / -
Dermatitis	--	dermat	itis
Dermatomykose	--	dermat-o myk	ose / -

# Ek-ta

*gr. ek-tasis – Aus-dehnung*

Fachausdruck	Präfix	Wortstamm / Komposita-Vokal	Suffix / Endung
Bronchiektasen	-- ek	bronch-i ta	se / n
Teleangiektasien	-- ek	tele angi(o) ta	s-ie / n

# Eme

*gr. emesis – Erbrechen*

<b>Fachausdruck</b>	<b>Präfix</b>	<b>Wortstamm / Komposita-Vokal</b>	<b>Suffix / Endung</b>
Antiemetikum	anti	eme	tik / um
Hyperemesis gravidarum	hyper	eme	si / s
Hämatemesis	--	hämat eme	si / s



# En-zephal(o) = Kephal(o)

*gr. en-kephalos – im Kopf -> Gehirn*

<b>Fachausdruck</b>	<b>Präfix</b>	<b>Wortstamm / Komposita-Vokal</b>	<b>Suffix / Endung</b>
Enzephalitis	en	zephal	itis
Enzephalozystozele	en	zephal-o zyst-o zele	- / -
Kephalhämatom	--	kephal hämat	om / -

# Gen / Gene / Gon(e)

*gr. genesis* – *Ursprung, Entstehung*

*gr. genos, gone* – *Herkunft, Samen*

*lat. genus* – *Abstammung, Geschlecht*

<b>Fachausdruck</b>	<b>Präfix</b>	<b>Wortstamm / Komposita-Vokal</b>	<b>Suffix / Endung</b>
congenitus	con	gen	itus
Genetik	--	gene	tik / -
Gonadektomie	-- ek	gon ad (en) tom	ie / -
Gonorrhoe	--	gon-o rrhoe	- / -

# Geront -> Ger

*gr. geron , gerontos – derAlte*

<b>Fachausdruck</b>	<b>Präfix</b>	<b>Wortstamm / Komposita-Vokal</b>	<b>Suffix / Endung</b>
Geriatric	--	ger iatr(o)	ie / -
Geriatrics	--	ger iatr(o)	- / ika
Gerontology	--	geront-o log(o)	ie / -

# Gno / Gnom

*gr. gnosis; gnome – Erkenntnis; Urteil*

<b>Fachausdruck</b>	<b>Präfix</b>	<b>Wortstamm / Komposita-Vokal</b>	<b>Suffix / Endung</b>
Agnosie	a	gno	s-ie / -
pathognomonisch	--	patho gnom-o	- / nisch
Prognose	pro	gno	- / se

# Gonat -> Gon

*gr. gony, gonatos - Knie*

<b>Fachausdruck</b>	<b>Präfix</b>	<b>Wortstamm / Komposita-Vokal</b>	<b>Suffix / Endung</b>
Gonalgie	--	gon alg(e)	ie / -
Gonarthrit	--	gon arthr(o)	itis
Gonarthrose	--	gon arthr(o)	ose / -

# Graph / Gramm(a)

*gr. grapho; gramma – schreiben; Aufzeichnung*

<b>Fachausdruck</b>	<b>Präfix</b>	<b>Wortstamm / Komposita-Vokal</b>	<b>Suffix / Endung</b>
Elektrokardiogramm	--	elektro kardi-o gramm	- / -
Pyelogramm	--	pyelo gramm	- / -
Cholezystographie	--	chole zyst-o graph	ie / -

# Hemi / Semi (lat.)

*gr. hemi-sys - halb*

Fachausdruck	Präfix	Wortstamm / Komposita-Vokal	Suffix / Endung
Hemianalgesie	-- an	hemi alge	s-ie / -
Hemianopsie	-- an	hemi op	s-ie / -
Hemiplegie	--	hemi pleg(e)	ie / -

# Hetero

*gr. heteros – andere, verschieden*

<b>Fachausdruck</b>	<b>Präfix</b>	<b>Wortstamm / Komposita-Vokal</b>	<b>Suffix / Endung</b>
Heterochromie	--	hetero chrom	ie / -
heterolateral	--	hetero later	al / -
Heterotransplantat	-- trans	hetero plant	- / at



# Homo

*gr. homos - gleich*

<b>Fachausdruck</b>	<b>Präfix</b>	<b>Wortstamm / Komposita-Vokal</b>	<b>Suffix / Endung</b>
homogen	--	homo gen	- / -
homologe Reihe	--	homo log(o)	- / e
Homosexualität	--	homo sexu	- / alität

# Homöo

*gr. homoios - ähnlich*

Fachausdruck	Präfix	Wortstamm / Komposita-Vokal	Suffix / Endung
Homöopathie	--	homöo path(o)	ie / -
Homöostase	--	homöo sta	- / se

# Hypno

*gr. hypnos - Schlaf*

<b>Fachausdruck</b>	<b>Präfix</b>	<b>Wortstamm / Komposita-Vokal</b>	<b>Suffix / Endung</b>
Hypnose	--	hypn(o)	ose / -
Hypnotherapie	--	hypno therap	ie / -
Hypnoticum	--	hypno	ticum

# Karzino

*gr. karkinos - Krebs*

Fachausdruck	Präfix	Wortstamm / Komposita-Vokal	Suffix / Endung
Karzinogenese	--	karzino gene	- / se
Karzinom	--	karzin(o)	om / -
Karzinophobie	--	karzino phob(o)	ie / -

# Lipo

*gr. lipos - Fett*

<b>Fachausdruck</b>	<b>Präfix</b>	<b>Wortstamm / Komposita-Vokal</b>	<b>Suffix / Endung</b>
Hyperlipidämie	hyper	lip(o) äm	id ie / -
Lipodystrophie	-- dys	lipo troph	- / ie
Lipom	--	lip	om / -

# Litho

*gr. lithos - Stein*

<b>Fachausdruck</b>	<b>Präfix</b>	<b>Wortstamm / Komposita-Vokal</b>	<b>Suffix / Endung</b>
Cholelithiasis	--	chole lith(o)	iasis / -
Lithotomie	--	litho tom	ie / -
Lithotripsie	--	litho trip	s-ie / -

# Ly

*gr. lysis - Auflösung*

<b>Fachausdruck</b>	<b>Präfix</b>	<b>Wortstamm / Komposita-Vokal</b>	<b>Suffix / Endung</b>
Analyse	ana	ly	- / se
Autolyse	--	auto ly	- / se
Hämolyse	--	häm-o ly	- / se

# Makro

*gr. makros – groß, hoch*

Fachausdruck	Präfix	Wortstamm / Komposita-Vokal	Suffix / Endung
Makrohämaturie	--	makro hämat ur(o)	ie / -
Makrophagen	--	makro phag	- / en



# Mani(a)

*gr. mania – Wahnvorstellung, Trieb*

Fachausdruck	Präfix	Wortstamm / Komposita-Vokal	Suffix / Endung
manisch	--	man(i)	- / isch
Toxikomanie	--	toxiko man(i)	ie / -

# Megal -> Mega

*gr. megas, megalou – groß, hoch*

Fachausdruck	Präfix	Wortstamm / Komposita-Vokal	Suffix / Endung
Megaureter	--	mega ur(o)	- / eter
Hepatosplenomegalie	--	hepat-o splen-o megal	ie / -

# Mening

*gr. meningx, meningos - Hirnhaut*

<b>Fachausdruck</b>	<b>Präfix</b>	<b>Wortstamm / Komposita-Vokal</b>	<b>Suffix / Endung</b>
Arteria meningea media	--	mening	ea / -
Meningitis	--	mening	itis

# Mikro

*gr. mikros - klein*

Fachausdruck	Präfix	Wortstamm / Komposita-Vokal	Suffix / Endung
Mikroangiopathie	--	mikro angio path(o)	ie / -
Mikrochirurgie	--	mikro chir urg	ie / -
Mikroskop	--	mikro skop	- / -

# My -> Myo, Myos

*gr. mys, myos – Maus -> Muskel*

Fachausdruck	Präfix	Wortstamm / Komposita-Vokal	Suffix / Endung
Myodystrophie	-- dys	my-o troph	ie / -
Myogelose	--	my-o gel	ose / -
Polymyositis rheumatica	--	poly myos rheuma	itis tica / -

# Myelo

*gr. Myelos – Mark -> Rückenmark, Knochenmark*

Fachausdruck	Präfix	Wortstamm / Komposita-Vokal	Suffix / Endung
multiples Myelom	--	myel(o)	om / -
Osteomyelosklerose	--	osteo myelo skler	ose /-
Poliomyelitis epidemica	-- epi	polio myel(o) dem	itis ica /-

# Myk, Myko

*gr. mykes, myketos - Pilz*

Fachausdruck	Präfix	Wortstamm / Komposita-Vokal	Suffix / Endung
Dermatomykose	--	dermat-o myk	ose / -
Mykologie	--	myk-o log(o)	ie / -
Mykostase	--	myk-o sta	- / se

# Neuro

*gr. neuron - Nerv*

<b>Fachausdruck</b>	<b>Präfix</b>	<b>Wortstamm / Komposita-Vokal</b>	<b>Suffix / Endung</b>
Neuritis	--	neur(o)	itis
Neurochirurg	--	neuro chir urg	- / -
Neuroleptika	--	neuro lept	ika / -



# Oidemat -> Ödemat -> Ödem

*gr. oidema, oidematos - Schwellung*

<b>Fachausdruck</b>	<b>Präfix</b>	<b>Wortstamm / Komposita-Vokal</b>	<b>Suffix / Endung</b>
Glottisödem	--	glott ödem	- / is
Lymphödem	--	lymph ödem	- / -

# Op

*gr. ops, opos – Auge, Angesicht*

Fachausdruck	Präfix	Wortstamm / Komposita-Vokal	Suffix / Endung
Myopie	--	my op	ie / -
Opticusatrophie	-- a	op troph	ticus ie / -

# Ophthalmology

*gr. ophthalmos - Auge*

<b>Fachausdruck</b>	<b>Präfix</b>	<b>Wortstamm / Komposita-Vokal</b>	<b>Suffix / Endung</b>
Ophthalmika remedia	--	ophthalm(o)	- / ika
Ophthalmoskop	--	ophthalmo skop	- / -
Ophthalmoplegie	--	ophthalmo pleg	ie / -

# Ortho

*gr. orthos – a) richtig; b) aufrecht*

Fachausdruck	Präfix	Wortstamm / Komposita-Vokal	Suffix / Endung
Orthopädie	--	ortho päd	ie / -
Orthoptik	--	orth(o) op	tik / -
Orthostasesyndrom	-- syn	ortho sta drom	- / se - / -

# Osteo

*gr. osteon - Knochen*

<b>Fachausdruck</b>	<b>Präfix</b>	<b>Wortstamm / Komposita-Vokal</b>	<b>Suffix / Endung</b>
Osteolyse	--	osteo ly	- / se
Osteom	--	oste(o)	om / -
Osteoporose	--	osteo por(o)	ose / -

# Ot

*gr. us, otos - Ohr*

<b>Fachausdruck</b>	<b>Präfix</b>	<b>Wortstamm / Komposita-Vokal</b>	<b>Suffix / Endung</b>
Otitis media	--	ot medi	itis - / a
Otologie	--	ot-o log(o)	ie / -
Otoskop	--	ot-o skop	- / -

# Patho

*gr. pathos - Leid*

<b>Fachausdruck</b>	<b>Präfix</b>	<b>Wortstamm / Komposita-Vokal</b>	<b>Suffix / Endung</b>
Pathologie	--	patho log(o)	ie / -
Pathophysiologie	--	patho phy log(o)	sio ie / -

# Pleg(e)

*gr. plege - Schlag*

<b>Fachausdruck</b>	<b>Präfix</b>	<b>Wortstamm / Komposita-Vokal</b>	<b>Suffix / Endung</b>
Hemiplegie	--	hemi pleg	ie / -
Paraplegie	para	pleg	ie / -



# Psych(e)

*gr. psyche – Seele, Lebenskraft*

Fachausdruck	Präfix	Wortstamm / Komposita-Vokal	Suffix / Endung
Psychopath	--	psych-o path(o)	- / -
Psychose	--	psych(e)	ose / -

# Rhin

*gr. rhis, rhinos - Nase*

<b>Fachausdruck</b>	<b>Präfix</b>	<b>Wortstamm / Komposita-Vokal</b>	<b>Suffix / Endung</b>
Rhinitis	--	rhin	itis
Rhinoskopie	--	rhin-o skop	ie / -
Rhinophym	--	rhin-o phym	- / -

# Sark

*gr. sarx, sarkos – ‚Fleisch‘*

<b>Fachausdruck</b>	<b>Präfix</b>	<b>Wortstamm / Komposita-Vokal</b>	<b>Suffix / Endung</b>
Sarkom	--	sark	om / -

# Skop

*gr. skopein – betrachten, beschauen*

Fachausdruck	Präfix	Wortstamm / Komposita-Vokal	Suffix / Endung
Endoskopie	endo	skop	ie
Laparoskop	--	lapar-o skop	- / -
Pelviskopie	--	pelvi skop	ie / -

# Spasmo / Spas

*gr. spasmos; spastikos – Krampf; krampfartig*

Fachausdruck	Präfix	Wortstamm / Komposita-Vokal	Suffix / Endung
Spasmogen	--	spasmo gen	- / -
Spasmolytika remedia	--	spasmo ly	tika / -
spastische Bronchitis	--	spas bronch	- / tische itis / -

# Spondylo

*gr. spondylos - Wirbel*

Fachausdruck	Präfix	Wortstamm / Komposita-Vokal	Suffix / Endung
Spondylarthritis	--	spondyl(o) arthr(o)	itis
Spondylolisthesis	--	spondyl(o) olisthe	sis / -

# Steno

*gr. stenos – eng, schmal*

Fachausdruck	Präfix	Wortstamm / Komposita-Vokal	Suffix / Endung
Stenose	--	sten(o)	ose / -
Stenokardie	--	steno kard(i)	ie / -

# Stomat

*gr. stoma, stomatos – 1) Mund*

*2) Mündung, natürliche  
oder künstliche*

<b>Fachausdruck</b>	<b>Präfix</b>	<b>Wortstamm / Komposita-Vokal</b>	<b>Suffix / Endung</b>
1) Stomatologe	--	stomat-o log(o)	- / e
2) Anastomose z.B. arteriovenöse Anastomose	ana	stom	ose / -
Gastroenterostomie	--	gastr-o entero stom	ie / -



# Tachy

*gr. tachys - schnell*

<b>Fachausdruck</b>	<b>Präfix</b>	<b>Wortstamm / Komposita-Vokal</b>	<b>Suffix / Endung</b>
Tachykardie	--	tachy kard	ie / -
Tachypnoe	--	tachy pno	- / e

# Terat

*gr. teras, teratos – Ungeheuer -> Mißbildung*

<b>Fachausdruck</b>	<b>Präfix</b>	<b>Wortstamm / Komposita-Vokal</b>	<b>Suffix / Endung</b>
teratogen	--	terat-o gen	- / -
Teratologie	--	terat-o log(o)	ie / -
Teratospermie	--	terat-o sperm	ie / -

# Tom(e); Ek-tom(e)

*gr. tome; ek-tome – Schneiden; Heraus-schneiden*

Fachausdruck	Präfix	Wortstamm / Komposita-Vokal	Suffix / Endung
Nephrotomie	--	nephro tom	ie / -
Nephrektomie	-- ek	nephr(o) tom	ie / -
Tonsillektomie	-- ek	tonsill tom	ie / -

# Tono

*gr. tonos - Spannung*

Fachausdruck	Präfix	Wortstamm / Komposita-Vokal	Suffix / Endung
Tonometer	--	tono meter	- / -
Hypotonie	hypo	ton(o)	ie / -
Hypertonie	hyper	ton(o)	ie / -

# Toxiko

*gr. toxikos – zum Bogen gehörig -> Pfeil -> Gift*

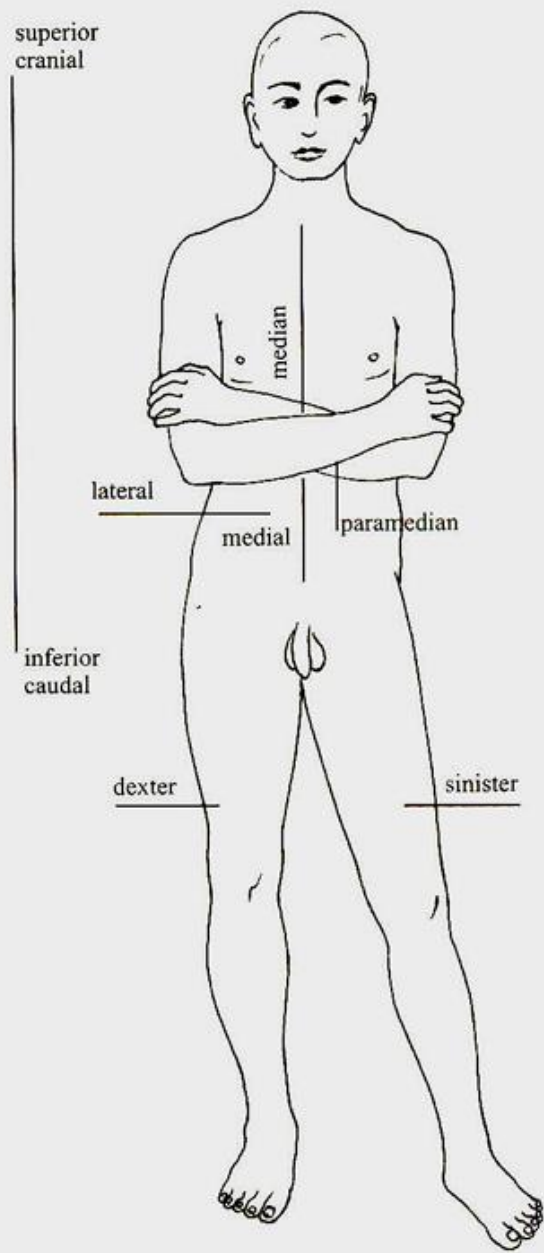
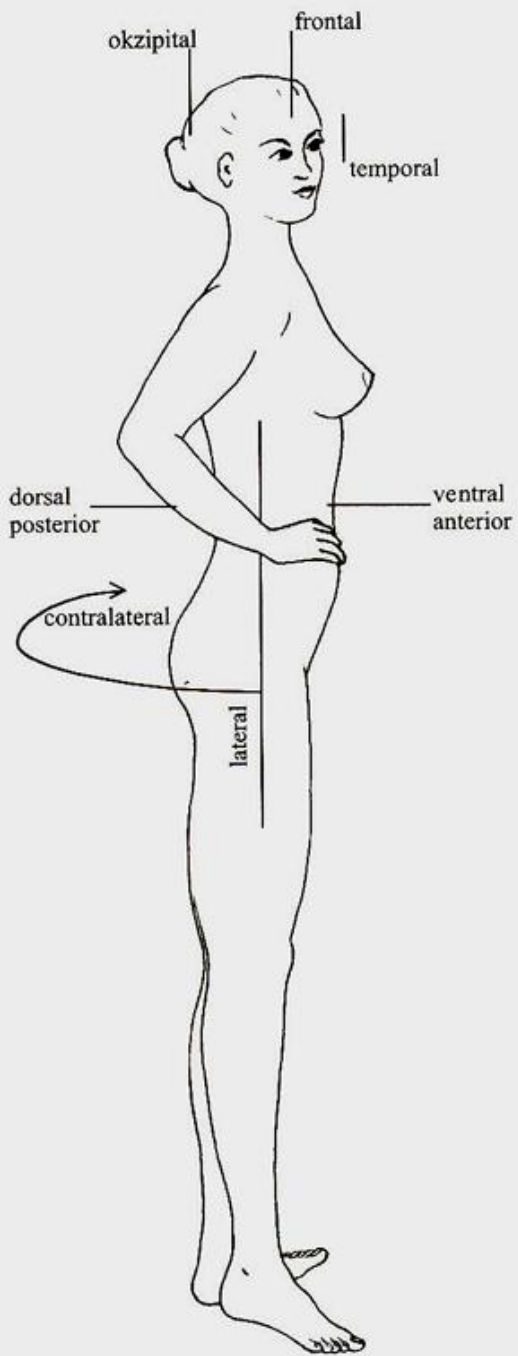
<b>Fachausdruck</b>	<b>Präfix</b>	<b>Wortstamm / Komposita-Vokal</b>	<b>Suffix / Endung</b>
Intoxikation	in	toxik(o)	- / ation
Toxikologie	--	toxiko log(o)	ie / -

# Zyto

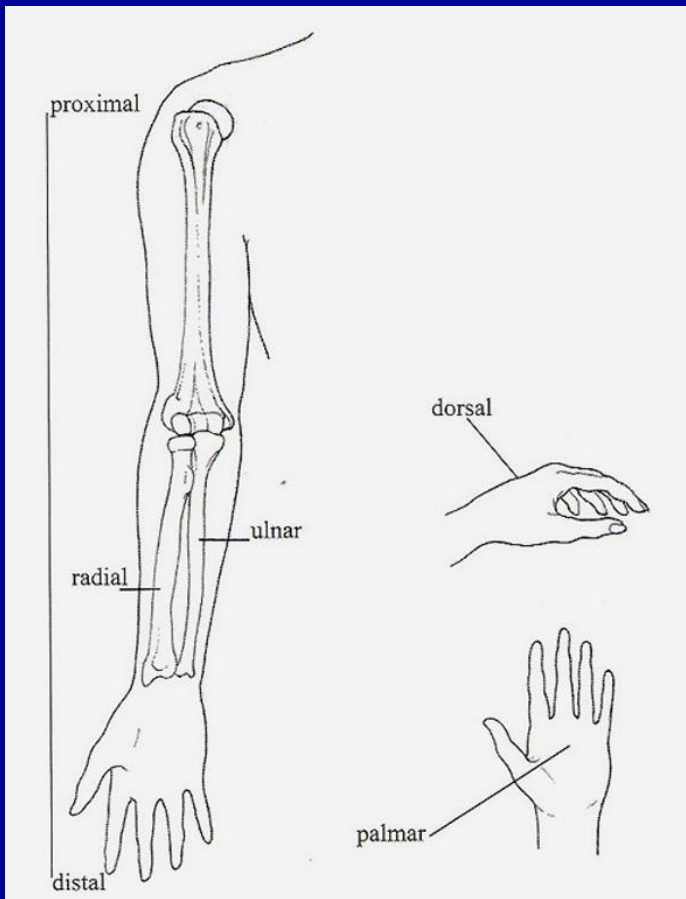
*gr. kytos – Hohlraum -> Zelle*

<b>Fachausdruck</b>	<b>Präfix</b>	<b>Wortstamm / Komposita-Vokal</b>	<b>Suffix / Endung</b>
Zytologie	--	zyto log(o)	ie / -
Zytdiagnostik	-- dia	zyto gnos	tik / -

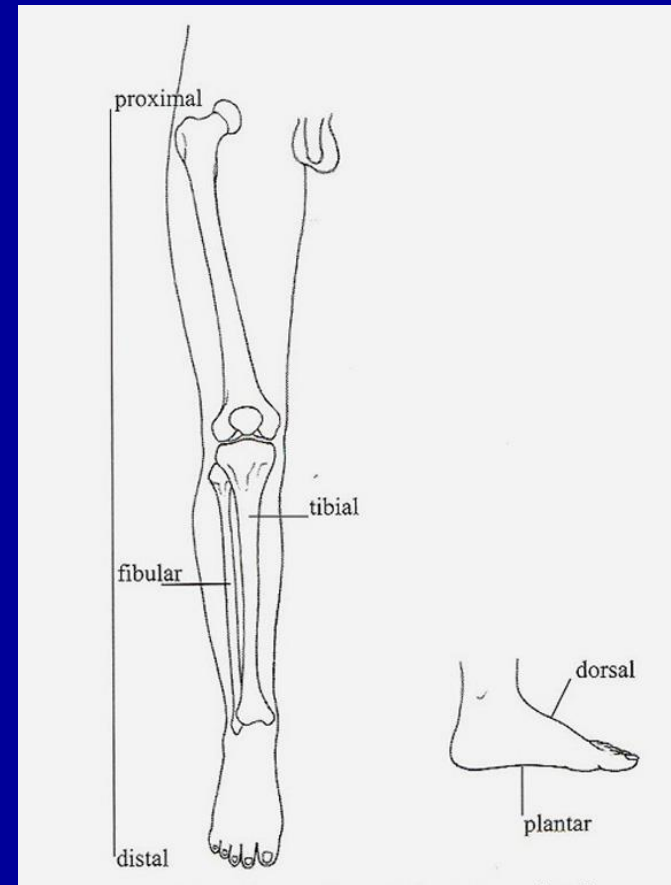
**5. Wortschatz nach Lage  
und Farbe,  
Grössenangaben**



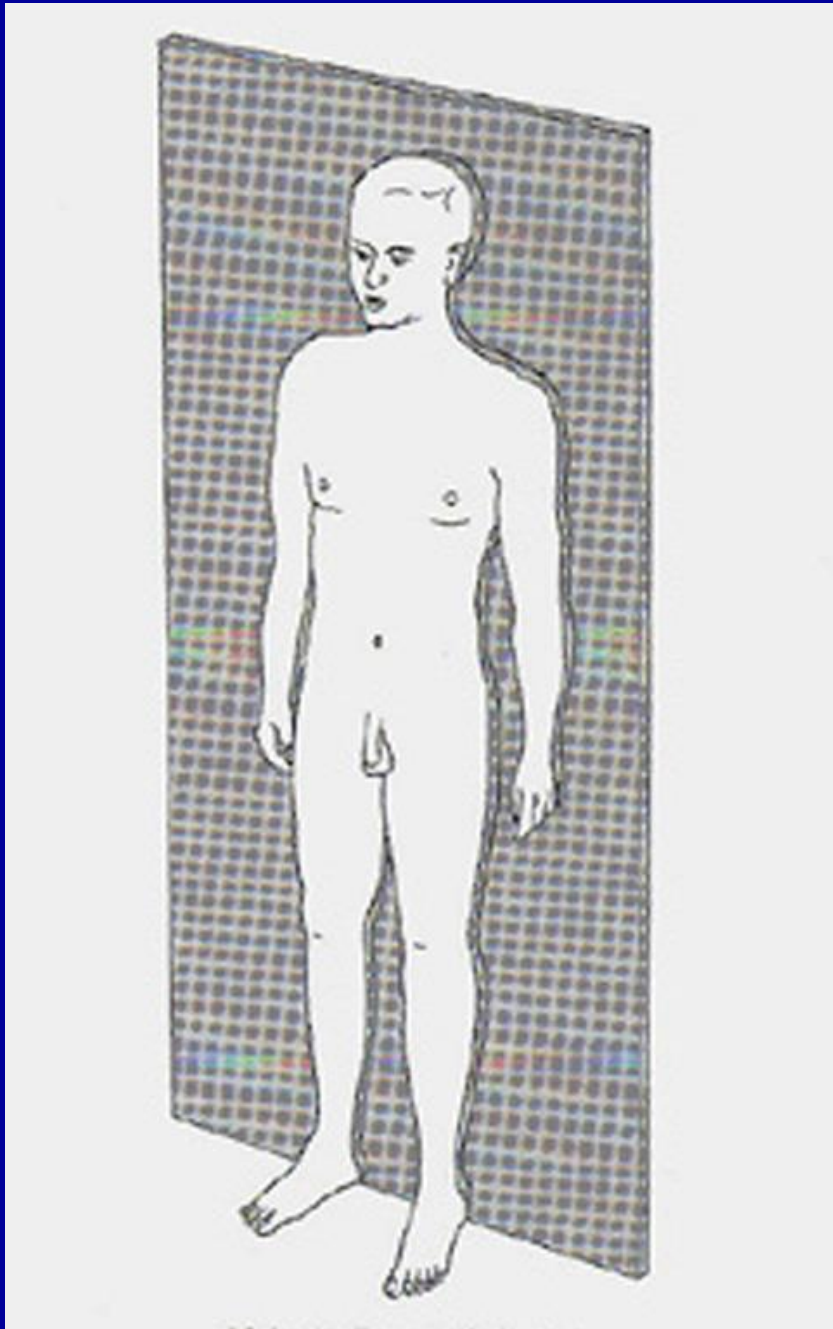




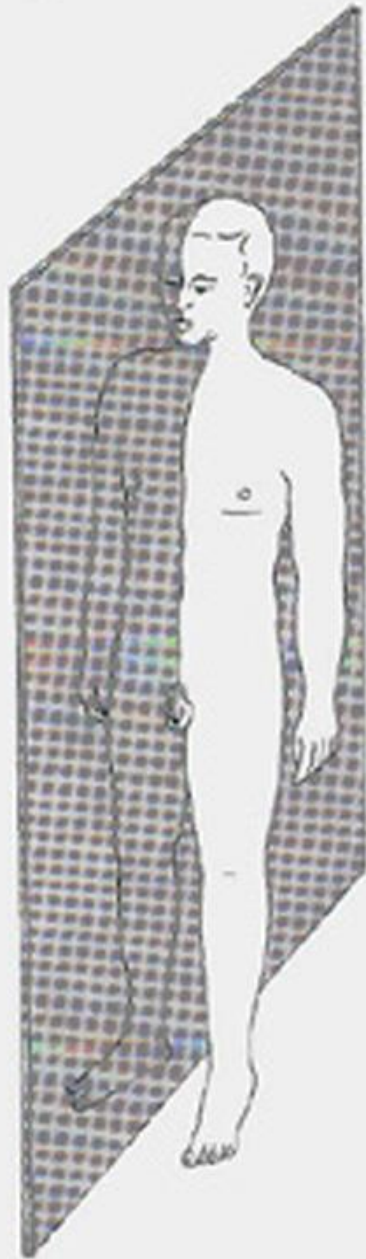
**Obere Extremität  
Arm und Hand**



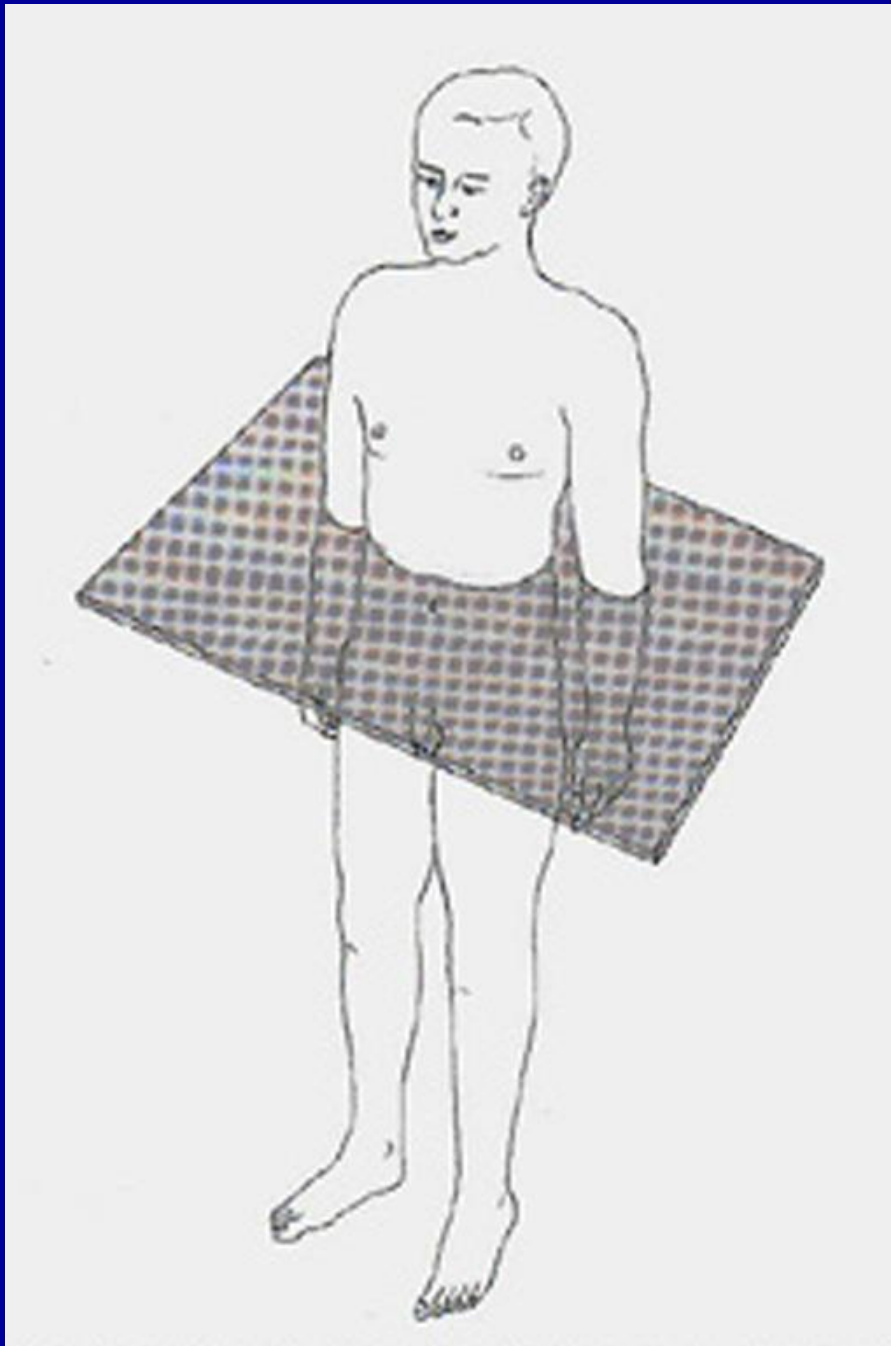
**Untere Extremität  
Bein und Fuß**



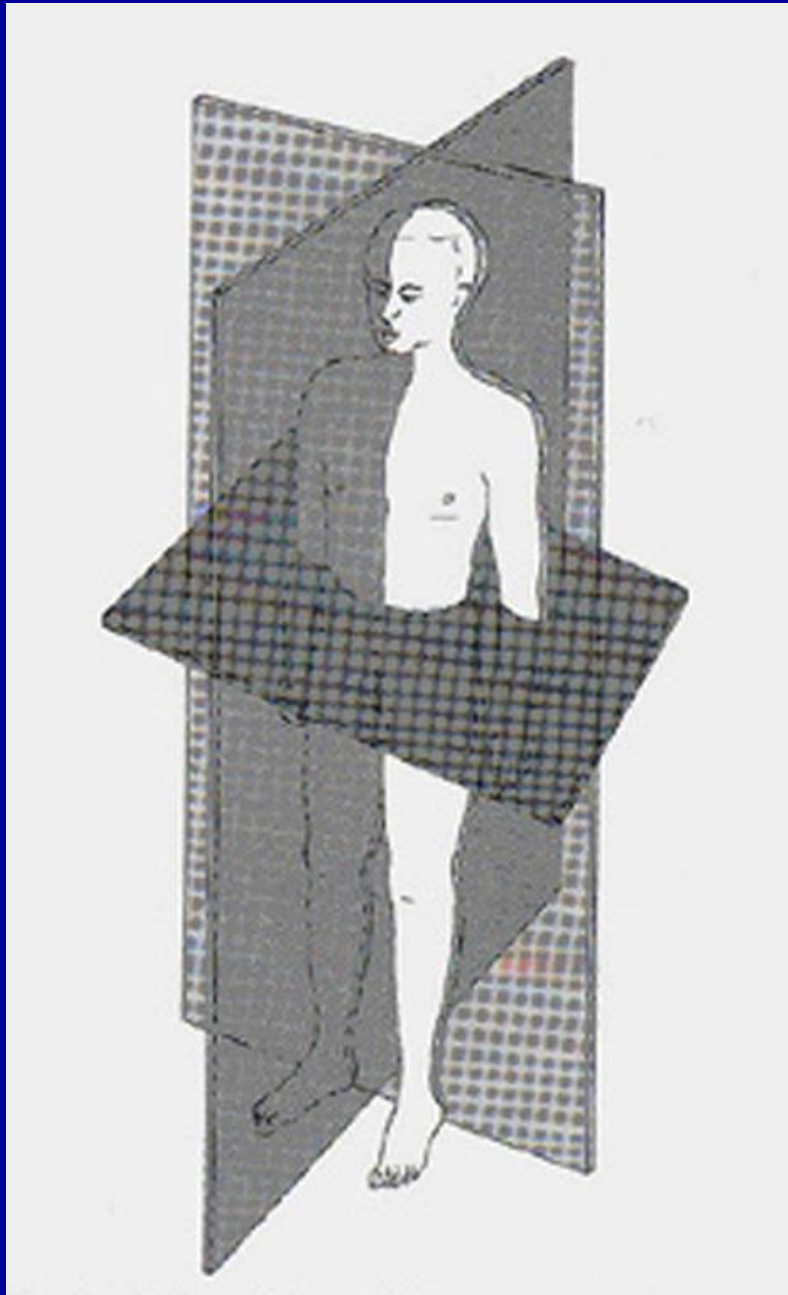
**Frontalebene**



**Sagittalebene**



**Horizontalebene**  
**(=Transversalebene)**



**Sagittalebene,  
Frontalebene und  
Horizontalebene in  
einer Projektion vereint**

# Farbe -> Krankheitsbezeichnung

*gr. ikteros – Gelb-sucht*

*gr. kirros – zitronengelb [narbige Schrumpfung eines Organs]*

*gr. glaukos – bläulich glänzend*

<b>Fachausdruck</b>	<b>Präfix</b>	<b>Wortstamm / Komposita-Vokal</b>	<b>Suffix / Endung</b>
Ikterus	--	ikter	- / us
Zirrhose	--	zirr	ose / -
Glaukom	--	glauk	om / -

# **6. Verfahren in Diagnostik und Therapie**

# Sprechstunde

Fachausdruck	Präfix	Wortstamm / Komposita-Vokal	Suffix / Endung
Anamnese	ana	mne	se / -
Status praesens	--	--	- / -
Symptom	sym	ptom	- / -
Differentialdiagnose	dif -- dia	fer  gno	- / ent ial / - se / -
Diagnose	dia	gno	se / -



# Untersuchungen

<b>Fachausdruck</b>	<b>Präfix</b>	<b>Wortstamm / Komposita-Vokal</b>	<b>Suffix / Endung</b>
Inspektion	in	spekt	ion / -
Auskultation	--	auskultat	ion / -
Palpation	--	palpat	ion / -
Perkussion	per	kuss	ion / -

# Krankheitsverständnis

Fachausdruck	Präfix	Wortstamm / Komposita-Vokal	Suffix / Endung
Ätiologie	--	äti-o log(o)	ie / -
pathognomonisch	--	patho gnom-o	nisch / -
Prodromalstadium	pro	drom stad	al / - - / ium
Syndrom	syn	drom	- / -

# Behandlung/Abschluss

Fachausdruck	Präfix	Wortstamm / Komposita-Vokal	Suffix / Endung
Therapie	--	therap	ie / -
Prognose	pro	gno	se / -
Epikrise	epi	kri	se / -

# **7. Wortschatz nach grossen Organsystemen**

## **7.1 Mundhöhle, Zahnsystem und Rachen**

# 7.1 Mundhöhle: *Anatomie*

- Cavitas oris [lat.] / Stoma [gr.] - Mundhöhle
- Lingua [lat.] / glotta, glossa [gr.] - Zunge
- Dens, dentis [lat.] / odous, odontos [gr.] - Zahn
- Gingiva [lat.] - Zahnfleisch
  
- Palatum [lat.] - Gaumen
- Palatum durum [lat.] - harter Gaumen
- Palatum molle [lat.] - weicher Gaumen
  
- Bucca [lat.] - Wange
  
- Cheilos [gr.]; Gnathos [gr.] - Lippe; Kiefer

# 7.1 Mundhöhle I

Fachausdruck	Präfix	Wortstamm / Komposita-Vokal	Suffix / Endung
Gingivitis	--	gingiv	itis
Cheilitis	--	cheil	itis
Cheilognathopalatoschisis <i>(dt.: Wolfsrachen)</i>	--	cheilo gnatho palato schi	sis / -

# 7.1 Mundhöhle II

Fachausdruck	Präfix	Wortstamm / Komposita-Vokal	Suffix / Endung
Parodontose	par < para	odont	ose / -
Glossodynie (syn.: Glossalgie)	--	gloss-o dyn	ie / -

# 7.1 Zahnsystem

## Lage- und Richtungsbezeichnungen 1

lingual

mesiolingual

buccal (bukkal)

mesiobuccal

palatinal

approximal

interproximal

interdental



# 7.1 Zahnsystem

## Lage- und Richtungsbezeichnungen 2

occlusal (okklusal)

coronal (koronal)

cervical (zervikal)

apical (apikal)

facial (fazial)

interocclusal

[aber: coronar]

# 7.1 Zahnsystem

## Lage- und Richtungsbezeichnungen 3

mesial      Mesialokklusion  
              Mesialrotation  
              Mesialdrift  
              Mesialfläche

distal      Distalokklusion  
              Distalrotation  
              Distalisation

# 7.1 Zahnsystem: Anatomie

- Dens incisivus
- Dens caninus
- Dens praemolaris (premolaris)
- Dens molaris
- Dens natalis
- Dens supernumerarius

# 7.1 Zahnsystem: Pathologie

- Anodontie
- Hypodontie
- Hyperdontie
- Oligodontie
- Zahndysplasie
- Zahndystopie

# 7.1 Zahnsystem: Chirurgie

- intrasulkäre Inzision
- marginale Inzision
- paramarginale Inzision
- papilläre Inzision
- mediane Inzision
- paramediane Inzision

# 7.1 Zahnsystem: Chirurgie

- Osteotomie
- Ostektomie
- Osteoplastik
- Gingivektomie

# 7.1 Rachen: *Anatomie*

Pharynx, Pharyngos [gr.] - Rachen

*Tonsilla palatina* - Gaumenmandel

*Tonsilla pharyngea* - Rachenmandel

*Uvula palatina* - Gaumenzäpfchen

*Arcus palatoglossus* - Gaumenzungenbogen  
(d.h. vorderer Gaumenbogen)

*Arcus palatopharyngeus* - Gaumenrachenbogen  
(d.h. hinterer Gaumenbogen)

# 7.1 Rachen

Fachausdruck	Präfix	Wortstamm / Komposita-Vokal	Suffix / Endung
Pharyngitis	--	pharyng	itis
Epipharyngitis	epi	pharyng	itis
Epiglottitis	epi	glott	itis
Hypopharynxkarzinom	hypo	pharynx karzin	om / -
Tonsillektomie	ek	tonsill tom	ie / -



# **7. Wortschatz nach grossen Organsystemen**

## **7.2 Verdauungstrakt**

# 7.2 Verdauungstrakt

Oisophagus, Oesophagus [gr.]	- Speiseröhre
Gaster, Gastros [gr.] / Ventriculus [lat.]	- Magen, Bauch
Kardia [gr.]	- Mageneingang
Pyloros [gr.]	- Magenausgang
Enteron [gr.] / Intestinum [lat.]	- Eingeweide, Darm
Hepar, Hepatos [gr.] / Jecur [lat.]	- Leber
Chole [gr.] / Bilis [lat.]	- Galle
Cholezyst [gr.] / vesica fellea [lat.]	- Gallenblase
Pankreas, Pankreatos [gr.]	- Bauchspeicheldrüse
Anus [lat.]	- After, Darmausgang

## 7.2 Ösophagus (Speiseröhre)

Fachausdruck	Präfix	Wortstamm / Komposita-Vokal	Suffix / Endung
Refluxösophagitis <i>(lat.: refluerere, refluctus)</i>	re	flux öso phag	itis
Ösophagusdivertikel <i>(lat.: diverticulum)</i>	-- di	öso phag vertik	- / us el / -
Ösophagusatresie	-- a	öso phag tres	- / us ie / -

## 7.2 Magen: Anatomie

*Curvatura gastrica maior* - große Magenkrümmung  
*Curvatura gastrica minor* - kleine Magenkrümmung

*Pars cardiaca* - Teil des Mageneingangs

*Fundus gastricus* - Magenkuppel

*Corpus gastricum* - Magenkörper

*Antrum pyloricum* - Raum vor dem Magenausgang

# 7.2 Magen

Fachausdruck	Präfix	Wortstamm / Komposita-Vokal	Suffix / Endung
Gastritis	--	gastr	itis-
Gastrektomie	-- ek	gastr tom	ie / -
Gastroskopie	--	gastr-o skop	ie / -
Ulcus ventriculi	--	ulcus ventr	- / - iculi / -
Gastroenteritis	--	gastr-o enter	itis

## 7.2 Intestinum (Darm): *Anatomie*

I. Duodenum - Zwölffingerdarm

I. Jejunum - Leerdarm

I. Ileum - Krummdarm

I. Caecum > Zäkum - Blinddarm

Appendix vermiformis = Appendix - Wurmfortsatz

I. Kolon [gr.] / colon [lat.] - Dickdarm

colon ascendens - aufsteigender Dickdarm

colon transversum - quer verlaufender Dickdarm

colon descendens - absteigender Dickdarm

colon sigmoideum = Sigma - s-förmig gekrümmtes Dickdarmstück

I. Rectum [lat.] - Mastdarm

I. Proktos [gr.] - Steiß > Enddarm

## 7.2 Dünn-/Dickdarm

Fachausdruck	Präfix	Wortstamm / Komposita-Vokal	Suffix / Endung
Duodenaldivertikel	-- di	duo den vertik	al / - el / -
Fistula ilei	--	fist ile	ula / - - / i
Melanosis coli	--	melan col	osis / - - / i
Megacolon congenitum	-- con	mega col genit	- / on um

## 7.2 Leber: *Anatomie*

*Facies diaphragmatica* - die zum Zwerchfell gerichtete *Fläche*

*Facies visceralis* - die zu den Eingeweiden gerichtete *Fläche*

*Porta hepatis* - Leberpforte

*Margo inferior hepatis* - unterer Leberrand

*Lobus hepatis dexter* - rechter Leberlappen

*Lobus hepatis sinister* - linker Leberlappen



## 7.2 Galle: *Anatomie*

*Vesica (fellea)* - *Gallenblase*

*Fundus vesicae (felleae)* - *Kuppel der Gallenblase*

*Corpus vesicae (felleae)* - *Körper der Gallenblase*

*Collum vesicae (felleae)* - *Hals der Gallenblase*

*Ductus choledochus* - *großer Gallengang*

wörtl.: *der die Galle aufnehmender Gang*

*Papilla duodeni major* - *Wärzchen an der Mündung des Ductus choledochus ind Duodenum*

wörtl.: *größere Papille am Zwölffingerdarm*

# 7.2 Leber, Galle

Fachausdruck	Präfix	Wortstamm / Komposita-Vokal	Suffix / Endung
Hepatitis	--	hepat	itis
Choledocholithiasis	--	chol doch-o lith	e / - iasis / -
Hepatom	--	hepat	om / -
Cirrhosis hepatis (Zirrhose)	--	cirrh	osis / -

## 7.2 Pankreas: *Anatomie*

*Caput pancreatis* - *Kopf* der Bauchspeicheldrüse

*Corpus pancreatis* - *Pankreaskörper*

*Cauda pancreatis* - *Pankreasschwanz*

*Ductus pancreaticus* - *Pankreasgang*

## 7.2 Pankreas

Fachausdruck	Präfix	Wortstamm / Komposita-Vokal	Suffix / Endung
Pankreatitis	--	pan kreat	itis
Pankreasfibrose	--	pan kreas fibr	ose / -
Pankreasnekrose	--	pan kreas nekr	ose / -
Pankreaskarzinom	--	pan kreas karzin	om / -

## 7.2 Sigma, Rektum, Anus: *Anatomie*

*Flexura sacralis* - Kreuzbeinkrümmung

*Ampulla recti* - Aufweitung des Rektums

*Canalis analis* - Anus

*Columnae anales* - Säulen im Analkanal

*Linea anocutanea* - Trennlinie zwischen Anus und Rektum

*Musculus sphincter ani internus* - innerer Schließmuskel

*Musculus sphincter ani externus* - äußerer Schließmuskel

## 7.2 Sigma, Rektum, Anus

Fachausdruck	Präfix	Wortstamm / Komposita-Vokal	Suffix / Endung
Sigmakarzinom	--	sigma karzin	om / -
Rektumpolyp	--	rekt poly p(ous)	- / um - / -
Proktalgie	--	prokt alg	ie / -
perianale Dermatitis	peri	an dermat	al / e itis

## 7.2 Verdauungstrakt: *Therapie I*

Fachausdruck	Präfix	Wortstamm / Komposita-Vokal	Suffix / Endung
Anastomose	ana	stom	ose / -
Tumorreduktion	-- re	tum dukt	or / - ion / -
Ileostoma	--	ileo stom	a / -
Laparatomie (Laparotomie)	--	lapar tom	a / - ie / -

## 7.2 Verdauungstrakt: *Therapie II*

Fachausdruck	Präfix	Wortstamm / Komposita-Vokal	Suffix / Endung
Antacida	ant < anti	acid	- / a
Antiemetika	anti	eme	tik / a
Prokinetika	pro	kine	tik / a
Analgetica	an	alg(e)	tik / a
Antidiarrhoika	anti dia	rrho	ik / a



# **7. Wortschatz nach grossen Organsystemen**

## **7.3 Urogenitalsystem**

# 7.3 Niere und ableitende Harnwege

Uron [gr.] / Urina [lat.]

- Harn, Urin

Urethra [gr.]

- Harnröhre

Kystis [gr.] / Zyst- [lat.]

- Blase

Vesica urinaria [lat.]

- Harnblase

Ureter, Ureteros [gr.]

- Harnleiter

Pyelos [gr.] / Pelvis renalis [lat.]

- Nierenbecken

*wörtl.: Wanne /Schüssel*

Nephros [gr.] / Ren [lat.]

- Niere

Glandula suprarenalis [lat.]

- Nebenniere

*wörtl.: die Drüse, die oberhalb der Niere liegt und ihr zugehörig ist*

## 7.3 Niere: *Anatomie*

<i>Margo lateralis</i>	- seitlicher <i>Rand</i>
<i>Margo medialis</i>	- zur Mitte hin gerichteter <i>Rand</i>
<i>Facies anterior</i>	- <i>Vorderfläche</i> der Niere
<i>Extremitas superior</i>	- oberer <i>Pol</i> der Niere
<i>Extremitas inferior</i>	- unterer <i>Pol</i> der Niere
<i>Fascia renalis</i>	- <i>Nierenumhüllung</i>
<i>Cortex renalis</i>	- <i>Nierenrinde</i>
<i>Medulla renalis</i>	- <i>Nierenmark</i>
<i>Lobi renales</i>	- <i>Nierenlappen</i>

## 7.3 Niere: Anatomie / Gefäßsystem

- Vas afferens* - zuführendes *Gefäß*
- Vas efferens* - herausführendes *Gefäß*
- Arteriola rectae* - gerade verlaufende *Gefäße*  
(= *Vasa recta*)
- Arteriae / Venae renales* - Nierenarterien / venen
- Arteriae / Venae arcuatae* - Bogenarterien / venen
- Arteriae / Venae interlobares* - zwischen den Nierenlappen verlaufende *Arterien / Venen*

## 7.3 Ableitende Harnwege: *Anatomie*

*Pelvis renalis* - Nierenbecken

*Calices renales* - Nierenkelche

Ureter - Harnleiter

*Vesica urinaria* - Harnblase

Urethra - Harnröhre

*Apex vesicae* - Blasenspitze

*Trigonum vesicae* - Blasendreieck

# 7.3 Niere u. ableit. Harnwege/Symptome

Fachausdruck	Präfix	Wortstamm / Komposita-Vokal	Suffix / Endung
Algurie	--	alg ur	ie / -
Dysurie	dys	ur	ie / -
Nykturie	--	nykt ur	ie / -
Pollakisurie	--	poll ur	akis ie / -
Polyurie	--	poly ur	ie / -
Oligurie	--	olig ur	ie / -
Anurie	an	ur	ie / -

## 7.3 Niere u. ableit. Harnwege/Symptome

Fachausdruck	Präfix	Wortstamm / Komposita-Vokal	Suffix / Endung
Bakteriurie	--	bakteri ur	ie / -
Hämaturie	--	hämat ur	ie / -
Glucosurie = <i>Glyk(os)urie</i>	--	gluc ur	os / - ie / -
Leukozyturie	--	leuko zyt ur	ie / -

# 7.3 Männliche Geschlechtsorgane

Prostata [gr.]

(ergänze: *glandula* [lat.] – Drüse)

- Vorsteherdrüse

Ductus deferens [lat.]

- Samenleiter

Orchis [gr.] / Testis [lat.]

- Hoden

Epididymis [gr.]

(*didymos* – doppelt)

- Nebenhoden

Scrotum [lat.]

- Hodensack

Penis [lat.]

- männliches Glied



## 7.3 Männliche Geschlechtsorgane: *Anatomie*

*Radix, corpus et crus penis* - *Wurzel, Körper und Schenkel des Penis*

*Dorsum penis* - *Penisrücken*

*Glans penis* - *Eichel des Penis*

*Preputium penis* - *Vorhaut des Penis*

*Glandula bulbourethralis* - *Drüse, die in den hinteren Teil der männlichen Harnröhre mündet*

## 7.3 Urologische Erkrankungen I

Fachausdruck	Präfix	Wortstamm / Komposita-Vokal	Suffix / Endung
Glomerulonephritis	--	glomer nephr	ulo / - itis
Pyleonephritis	--	pyelo nephr	itis
Zystitis	--	zyst	itis
Urethritis	--	urethr	itis
Prostatitis	pro	stat	itis
Orchitis	--	orch	itis

## 7.3 Urologische Erkrankungen II

Fachausdruck	Präfix	Wortstamm / Komposita-Vokal	Suffix / Endung
Nephrolithiasis	--	nephr-o lith	iasis / -
Hydronephrose	--	hydr-o nephr	ose / -
Pyonephrose	--	pyo nephr	ose / -
Hypernephrom	hyper	nephr	om / -
Seminom	--	semin	om / -
Karzinome	--	karzin	om / e

## 7.3 Urologie: *Diagnostik*

Fachausdruck	Präfix	Wortstamm / Komposita-Vokal	Suffix / Endung
Zystoskopie	--	zyst-o skop	ie / -
Zystourethrographie	--	zyst-o urethr-o graph	ie / -
Urogramm	--	uro gramm	- / -
Spermiogramm	--	spermio gramm	- / - - / -

## 7.3 Urologie: *chirurgische Therapie I*

Fachausdruck	Präfix	Wortstamm / Komposita-Vokal	Suffix / Endung
Nephrotomie	--	nephro tom	ie / -
Nephrektomie	-- ek	nephr tom	ie / -
Pyelotomie	--	pyelo tom	ie / -
Ureterrekonstruktion	-- re kon < cum	ure strukt	ter ion / -

## 7.3 Urologie: *chirurgische Therapie II*

Fachausdruck	Präfix	Wortstamm / Komposita-Vokal	Suffix / Endung
Orchidektomie	-- ek	orchi-d tom	ie / -
Vasektomie	-- ek	vas tom	ie / -
transurethrale Prostataresektion	trans pro re	urethr sta sekt	al / e t-a ion / -

# 7.3 Weibliche Geschlechtsorgane

Ovarium [lat.]

*(ovarius – zum Ei gehörig)*

- Eierstock

Salpinx, salpingos [gr.] / Tuba uterina [lat.]

*wörtl.: die zur Gebärmutter gehörige Röhre*

- Eileiter

Corpus uteri [lat.]

- Gebärmutterkörper

Hystera, Metra [gr.] / Uterus [lat.]

- Gebärmutter

Portio [lat.]

*wörtl.: portio - Anteil*

- Muttermund

Portio vaginalis cervicis – der in die Scheide ragende Teil des Gebärmutterhalses

Kolpos [gr.] / Vagina [lat.] - Scheide

Labium maius pudendi – große Schamlippe

Labium minus pudendi – kleine Schamlippe

## 7.3 Weibliche Geschlechtsorgane: *Anatomie*

*Pudendum femininum* - weibliche *Scham*

*Labium majus pudendi* - große Schamlippe  
*Labium minus pudendi* - kleine Schamlippe

*Mons pubis* - Schamberg

*Vestibulum vaginae* - Scheidenvorhof

*Diaphragma pelvis* - Zwischenwand des Beckens



# 7.3 Gynäkologische Erkrankungen I

Fachausdruck	Präfix	Wortstamm / Komposita-Vokal	Suffix / Endung
Oophoritis	--	oo phor	itis
Salpingitis	--	salping	itis
Adnexitis	ad	nex	itis
Endometritis	endo	metr	itis
Vulvitis	--	vulv	itis
Kolpitis	--	kolp	itis

# 7.3 Gynäkologische Erkrankungen II

Fachausdruck	Präfix	Wortstamm / Komposita-Vokal	Suffix / Endung
Endometriose	endo	metr-i	ose / -
Vulvaatrophie	-- a	vulv troph	a / - ie / -
Uterusmyom	--	uter my	- / us om / -
Pyosalpinx	--	pyo salpinx	- / -
Ovarialzyste	--	ov - zyste	ari / - al / - - / -

# 7.3 Störungen des Menstruationszyklus

Fachausdruck	Präfix	Wortstamm / Komposita-Vokal	Suffix / Endung
Amenorrhoe	a	men-o rrho	- / e
Dysmenorrhoe	dys	men-o rrho	- / e
Oligomenorrhoe	--	olig-o men-o rrho	- / e
Polymenorrhoe	--	poly men-o rrho	- / e
Menorrhagie	--	men-o rrhag	ie / -
Metrorrhagie	--	metr-o rrhag	ie / -

## 7.3 Schwangerschaft: *Geburtsphase*

Fachausdruck	Präfix	Wortstamm / Komposita-Vokal	Suffix / Endung
pränatal	prä < prae	nat	al / -
perinatal	peri	nat	al / -
postnatal	post	nat	al / -
neonatal	--	ne-o nat	al / -
ante partum	--	ante par	- / - t / um
post partum	--	post par	- / - t / um

# 7.3 Schwangerschaft / Mutterschaft

Fachausdruck	Präfix	Wortstamm / Komposita-Vokal	Suffix / Endung
Gestation / Gravidität	--	gestat grav	ion / - id-i tät / -
Nullipara	--	null-i par	- / a
Primipara	--	prim-i par	- / a
Unipara	--	un-i par	- / a
Multipara / Pluripara	--	mult-i par plur-i par	- / a - / a

# 7.3 Erkrankungen in der Schwangerschaft

Fachausdruck	Präfix	Wortstamm / Komposita-Vokal	Suffix / Endung
Abortus imminens	ab im	ortu mine	- / s n / s
Abortus incompletus	ab in	ortu comple	- / s t / us
Cervixinsuffizienz	-- in suf < sub	cervix fizi	enz / -
Extrauterine Gravidität (=E.U.)	extra --	uter grav	in / e id-i tät / -
Asphyxie	a	sphyx	ie / -

## 7.3 Gynäkologie: *Diagnostik*

<b>Fachausdruck</b>	<b>Präfix</b>	<b>Wortstamm / Komposita-Vokal</b>	<b>Suffix / Endung</b>
Kolposkopie	--	kolpo skop	ie / -
Pelviskopie	--	pelvi skop	ie / -
Hysterosalpingographie	--	hyster-o salping-o graph	ie / -

## 7.3 Gynäkologie: *chirurgische Therapie*

Fachausdruck	Präfix	Wortstamm / Komposita-Vokal	Suffix / Endung
Uterusexstirpation	-- ex	uter stirpat	us ion / -
Ovarektonie	-- ek	ov tom	ar ie / -
Adnexresektion	ad re	nex sekt	ion / -
Koniotomie	--	koni-o tom	io ie / -



# **7. Wortschatz nach grossen Organsystemen**

## **7.4 Herz- und Gefäßsystem**

# 7.4 Herz und Gefäße

Kardia [gr.] / cor, cordis [lat.]

- Herz

Angeion [gr.] / Vas [lat.]

- Gefäß

Sulcus coronarius [lat.]  
coronarius, -a, -um

- kranzförmige Furche  
- zum Kranz gehörig

Arteria [gr.+ lat.]  
arteriosus, -a, -um

- Arterie, Schlagader, Pulsader  
- arteriell

Phlebs, phlebos [gr.] / Vena [lat.]  
venosus, -a, -um

- Vene, Blutader  
- venös

Beispiel: Arteria coronaria cordis sinistra

## 7.4 Herz : *Anatomie I*

*Basis cordis* - *Sockel* des Herzens

*Apex cordis* - *Herzspitze*

*Facies pulmonalis* - der Lunge zugewandte *Fläche*

*Facies diaphragmatica* - das Zwerchfell berührende *Fläche*

*Margo dexter* - rechter [Herz-]*Rand*

*Margo sinister* - linker [Herz-]*Rand*

## 7.4 Herz : *Anatomie II*

*Perikard* - *Umhüllung* des Herzens  
*Myokard* - *Arbeitsmuskulatur* des Herzens  
*Endokard* - *Herzinnenhaut*

*Ventriculus dexter/sinister* - rechte/linke [Herz-]*Kammer*

*Septum interatriale* - *Wand* zwischen den Vorhöfen

*Valva semilunaris aortae* - halbmondförmige *Taschenklappe* der Aorta (=Hauptschlagader)

*Valvula* - *kleine Klappe*

## 7.4 Herz: *Klinik / Symptome I*

Fachausdruck	Präfix	Wortstamm / Komposita-Vokal	Suffix / Endung
Dyspnoe	dys	pno	- / e
Orthopnoe	--	orth-o pno	- / e
Stenokardie	--	sten-o kard	ie / -
prätibiale Ödeme < oidema	prä < prae	tibi - ödem	al / e - / e

## 7.4 Herz: Klinik / Symptome II

Fachausdruck	Präfix	Wortstamm / Komposita-Vokal	Suffix / Endung
Tachykardie	--	tachy kard	ie / -
Bradykardie	--	brady kard	ie / -
Arrhythmie	a	rrhythm	ie / -
Extrasystolie	extra sys < syn	tol	ie / -
Asystolie	a sys	tol	ie / -

## 7.4 Herz: Klinik / Erkrankungen

Fachausdruck	Präfix	Wortstamm / Komposita-Vokal	Suffix / Endung
Myokarditis	--	myo kard	itis
Endokarditis	endo	kard	itis
Aortenstenose	--	aort-en sten	ose / -
Kardiomyopathie	--	kardi-o my-o path	ie / -

# 7.4 Gefäße des großen Kreislaufs (=*Körperkreislauf*)

Aorta - Hauptschlagader

*Arteria / Vena carotis* - Gehirnversorgende *Arterie/Vene*

Vena cava - die große Hohlvene  
[lat.: *cavus* – hohl]



## 7.4 Gefäße des kleinen Kreislaufs (=*Lungenkreislauf*)

*Arteria pulmonalis* - *Lungenarterie*

[*lat. Pulmo, pulmonis – Lunge*]

*Vena pulmonalis dextra* - *Lungenvene*

# 7.4 Arteriovenöser Übergang

Arteriolen - kleine Arterien  
Venolen - kleine Venen

Rete arteriosum - arterielles Netz  
Rete venosum - venöses Netz  
*[lat.: rete – Netz]*

Plexus lymphaticus - Flechtwerk von Lymphgefäßen  
*[lat.: plectere, plexum – flechten]*

## 7.4 Gefäße: *Klinik / Symptome*

Fachausdruck	Präfix	Wortstamm / Komposita-Vokal	Suffix / Endung
Hypertonie	hyper	ton	ie / -
Hypotonie	hypo	ton	ie / -
Claudicatio intermittens	-- inter	claudica-t mitt-e	io / - n / s
Suralgie	--	sur alg	ie / -
Gangrän < gangraina	--	gangrän	- / -

## 7.4 Gefäße: *Klinik / Erkrankungen*

Fachausdruck	Präfix	Wortstamm / Komposita-Vokal	Suffix / Endung
Coronarinsuffizienz	-- in suf <sub	coron  fizi	ar / -  enz / -
Mesaortitis	--	mes aort	itis
Panarteriitis	--	pan arteri	itis
Endangitis obliterans	end <endo ob	ang  liter	itis  ans

## 7.4 Gefäße: *Klinik / Erkrankungen*

<b>Fachausdruck</b>	<b>Präfix</b>	<b>Wortstamm / Komposita-Vokal</b>	<b>Suffix / Endung</b>
Arteriosklerose	--	arteri-o skler	ose / -
Hämangiom	--	häm angi	om / -
Thrombophlebitis	--	thrombo phleb	itis

# **7. Wortschatz nach grossen Organsystemen**

## **7.5 Blut- und Lymphsystem**

# 7.5 Blut

Haima, haimatos [gr.] / sanguis, sanguinis [lat.] - Blut

## Feste Bestandteile

Erythrozyten – rote Blutkörperchen (ca. 5.Mio. pro ccm)  
*wörtl.: rote Zellen*

Leukozyten – weiße Blutkörperchen (ca. 6.000 pro ccm)  
*wörtl.: weiße Zellen*

Thrombozyten – sog. Blutplättchen (ca. 300.000 pro ccm)  
*wörtl.: an der Blutgerinnung beteiligte Zellen*

## Flüssige Bestandteile

Plasma [gr.] - das Gebildete, Geformte

Serum [lat.] - wässriger Anteil

# 7.5 Blut- u. Lymphsystem: *Anatomie, Histologie I*

<b>Fachausdruck</b>	<b>Präfix</b>	<b>Wortstamm / Komposita-Vokal</b>	<b>Suffix / Endung</b>
Normozytus	--	norm-o zyt	- / us
Mikrozytus	--	mikr-o zyt	- / us
Makrozytus	--	makr-o zyt	- / us
Lymphozytus	--	lymph-o zyt	- / us



# 7.5 Blut- u. Lymphsystem:

## *Anatomie, Histologie II*

<b>Fachausdruck</b>	<b>Präfix</b>	<b>Wortstamm / Komposita-Vokal</b>	<b>Suffix / Endung</b>
Monozytus	--	mon-o zyt	- / us
Granulozytus	--	gran zyt	ul-o - / us
Thrombozytus	--	thrombo zyt	- / us

# 7.5 Blut- u. Lymphsystem:

## *Klinik / Symptomatik*

<b>Fachausdruck</b>	<b>Präfix</b>	<b>Wortstamm / Komposita-Vokal</b>	<b>Suffix / Endung</b>
Zyanose	--	zyan	ose / -
Erythem	--	erythem	- / -
Lymphadenomegalie	--	lymph aden-o megal	ie / -
Lymphödem	--	lymph ödem	- / -

# 7.5 Blut- u. Lymphsystem: *Klinik / Erkrankungen I*

Fachausdruck	Präfix	Wortstamm / Komposita-Vokal	Suffix / Endung
hyperchrome Anämie	hyper an	chrom äm	- / e ie / -
hypochrome Anämie	hypo an	chrom äm	- / e ie / -
Polyglobulie	--	poly glob	ul / - ie / -
Leukopenie	--	leuk-o pen	ie / -

# 7.5 Blut- u. Lymphsystem: *Klinik / Erkrankungen II*

Fachausdruck	Präfix	Wortstamm / Komposita-Vokal	Suffix / Endung
Leukozytose	--	leuko zyt	ose / -
Thrombozytose	--	thrombo zyt	ose / -
Thrombozytopenie	--	thrombo zyto pen	ie / -

# 7.5 Blut- u. Lymphsystem:

## *Klinik / maligne Diagnosen*

Fachausdruck	Präfix	Wortstamm / Komposita-Vokal	Suffix / Endung
myeloische Leukämie	--	myelo leuk äm	isch / e ie / -
lymphatische Leukämie	--	lymph leuk äm	atisch / e ie / -
multiples Myelom	--	myel	om / -

# **7. Wortschatz nach grossen Organsystemen**

## **7.6 Skelettsystem / Bewegungsapparat**

# 7.6 Skelettsystem / Bewegungsapparat

## Das Skelettsystem

Osteon [gr.] / Os [lat.]	- Knochen
Arthron [gr.] / Articulatio [lat.]	- Gelenk
Ligamentum [lat.]	- Band
Chondros [gr.]	- Knorpel
Spondylos [gr.]	- Wirbel
Mys, myos [gr.] / musculus [lat.]	- Muskel

*wörtl.: Maus, Mäuschen*

## Der Bewegungsapparat

*Columna vertebralis* [lat.] - *Wirbelsäule*  
*wörtl.: dem Wirbel zugehörig*

*membrum* [lat.] - *Glied*

# 7.6 Skelettsystem / Bewegungsapparat

## Membra superiora - Arme

*Cingulum membri superioris* [lat.] - Schultergürtel

Scapula [lat.] - Schulterblatt

Clavicula [lat.] - Schlüsselbein

Sowie die Knochen und Gelenke der Arme und Hände.  
Vor allem: *Humerus, Radius, Ulna, Ossa digitorum* [lat.]

## Membra inferiora - Beine

*Cingulum membri inferioris* [lat.] - Beckengürtel

Sowie die Knochen und Gelenke der Beine und Füße.  
Vor allem: *Femur, Tibia, Fibula, Ossa pedum* [lat.]



# **7. Wortschatz nach grossen Organsystemen**

## **7.7 Nervensystem**

# 7.7 Das Nervensystem

Gehirn und Rückenmark bilden das Zentralnervensystem (ZNS)

Neuron [gr.] / Nervus [lat.] - Nerv

Alle außerhalb von Gehirn und Rückenmark liegenden Nerven bilden das > periphere Nervensystem

*(im Umfeld des ZNS befindlich)*

peripher [gr.] - etwas sich herumdrehend  
außerhalb > Peripherie

## 7.7 Zum ZNS

- Kephale [gr.] / caput, capitis [lat.] - Kopf
- Enzephale [gr.] / Cerebrum [lat.] - Gehirn
- Cerebellum - Kleinhirn

- Meningx, meningos [gr.] - Hirnhaut  
dura mater - harte Hirnhaut  
pia mater - weiche Hirnhaut  
arachnoidea - mittlere Hirnhaut  
*wörtl.: die spinnenähnliche*

- Myelos [gr.] / medulla [lat.] - Mark
- Medulla spinalis / spina [lat.] - Rückenmark / Rückgrat

# **7. Wortschatz nach grossen Organsystemen**

## **7.8 Haut mit ihren Anhangsorganen**

# 7.8 Haut

- Derma, dermatos [gr.] / cutis [lat.] - Haut
- Keras, keratos [gr.] / cornu [lat.] - Hornhaut

## Bestandteile der Haut

- Epidermis [lat.] - Oberhaut
- Stratum [lat.] - Schicht (*Haut besteht aus mehreren Schichten*)
- Stratum corneum [lat.] - Hornhaut
- Subcutis [lat.] - Unterhaut, Unterhautzellgewebe

## Hautanhangsorgane

- Trix, Trichos [gr.] / Pilus [lat.] - Haar
- Onyx, onychos [gr.] / Unguis [lat.] - Nagel
- Glandulae cutis [lat.] - Drüsen der Haut
- Glandulae sudoriferae [lat.] - Schweißdrüsen  
*wörtl.: schweißtreibend*
- Glandulae sebaceae [lat.] - Talgdrüsen  
*(sebaceus, -a, -um – aus Talg bestehend)*

# **7. Wortschatz nach grossen Organsystemen**

## **7.9 Sinnesorgane**

# 7.9 Auge

Ophthalmos, Ops, opos [gr.] / Oculus [lat.] - Auge

*Bulbus oculi* [lat.] - Augapfel  
*Musculus oculi* [lat.] - Augenmuskel

Palpebra [lat.] - Augenlid  
palpebra superior - oberes Augenlid  
palpebra inferior - unteres Augenlid

Cornea [lat.] - Hornhaut  
(*cornu; keras, keratos* - Horn, Hornschicht)

Sklera [gr.] - Lederhaut des Auges  
Tunica coniunctiva [lat.] - Bindehaut  
(*coniunctivus* - zur Verbindung dienlich)

# 7.9 Auge

Iris [gr.] - Regenbogenhaut  
*wörtl.: Regenbogen*

Pupilla [lat.] - Pupille

Lens [lat.] - Linse

*Camerae bulbi* - Augenkammern  
*camera anterior* - vordere Augenkammer  
*camera posterior* - hintere Augenkammer

Retina [lat.] - Netzhaut = sehfähiger Anteil des Auges

Nervus opticus - Sehnerv  
*wörtl.: zum Sehen gehörig*



# 7.9 Ohr

Ous, otos [gr.] / Auris [lat.] - Ohr

Auris externa - äußeres Ohr  
Auricula [lat.] - Ohrmuschel  
*Meatus acusticus externus* - äußerer Gehörgang

Auris media - Mittelohr  
Membrana tympanica - Trommelfell  
(*tympanon* – Handpauke)  
Tuba auditiva [lat.] - Ohrtrompete  
*wörtl.: zum Hörsinn gehörig*

Auris interna - Innenohr  
Cochlea [lat.] - Schnecke  
*Canales semicirculares* - Bogengänge  
(*canlis* [lat.] – Kanal)

# 7.9 Nase

Rhis, rhinos [gr.] / Nasus [lat.] - Nase

- Cavitas nasi* [lat.] - *Nasenhöhle*
- Meatus nasi superior* - oberer Nasengang
- Meatus nasi medius* - mittlerer Nasengang
- Meatus nasi inferior* - unterer Nasengang
- Septum nasi* - Nasenscheidewand  
(*septum* [lat.] – Trennwand)
- Regio olfactoria* - Riechfeld, Geruchsbereich  
(*olfactorius* [lat.]- riechend)
- Sinus paranasales* - Nasennebenhöhle  
(*sinus* [lat.] – Ausbuchtung)
- Sinus frontalis* - Stirnhöhle